

КЫРГЫЗДЫН
САЛТТУУ
ЭЛЕЧЕГИ

КЫРГЫЗСКИЙ
ТРАДИЦИОННЫЙ
ЭЛЕЧЕК



THE
CHRISTENSEN
FUND

ЭЛЕЧЕК
долбоору

Э 45 Элечек долбоору: Кыргыздын салттуу элечеги Кыргызский традиционный элечек. – Б.: 2016. – 112 б

ISBN 978-9967-9020-3-9

«ЭЛЕЧЕК» долбоору

Түрдүү жагдайлардан улам жоготууга учурап жаткан кыргыздын күнүмдүк жашоо турмушунда маанилүү буюмдарыбыз, кийим-кечелерибиз бар. Алардын бири элечек.

Элечек совет доору орноп жаткан мезгилден тарта жоготууга учурап, жыл өткөн сайын кийилүүдөн чыгып кеткен. Андан дагы эң маанилүү болгон биздин салт-санаабызды, нукура ыкмаларды билген, көргөн инсандарыбыздын саны күн өтүп азайып бараткан. Кыргыз кийим-кечелери толук кандуу изилденилбесе да, биздин учурга жеткен баалуу маалыматтар аз эмес.

«Элечек» долбоорунун иш тобу, элечекти изилдеп чыгууда, аз санда болсо да, бирок биз үчүн баалуу маалыматчылардын сактаган, билген, көргөнү боюнча жана ошондой эле этнографиялык материалдарга таянып элечектердин түзүлүшүн, ороп чыгуу ыкмаларын изилдөөгө, аны сактоого жана кызыккан адамдарга жайылтууга максат койду.

Талаа материалдары Ысык-Көл, Нарын, Ош жана Тажик Республикасынын Мургаб районунда жашаган кыргыздардан алынды.

Алдыбызда башталган чоң ишке тез арада көп убакыт, билим, тажрыйба талап кылынаарын билебиз.

«Элечек» долбоору «Кристенсен» фонду тарабынан колдонулду.

Мындай маанилүү долбоорго көмөк көрсөткөндүгүңөр үчүн терең ыраазычылык билдиребиз.

Э 050500000-16

ISBN 978-9967-9020-3-9

Проект «ЭЛЕЧЕК»

У кыргызов есть много вещей, использующихся в быту, и одежды, которые были утрачены в результате разных обстоятельств. Одной из них является элечек - традиционный женский головной убор.

Со времен Советского Союза элечек был почти забыт и с годами стал мало одеваемым головным убором. И сейчас, день за днем, уменьшается число носителей, людей, знающих традиции-обычаи и традиционные методы изготовления, которые являются очень важными для нас. Несмотря на то, что кыргызские традиционные вещи не исследуются в полной мере, имеется всё же немало важных материалов, дошедших до нас.

Рабочая группа проекта «Элечек» в своей исследовательской работе, пусть даже в малой степени, своей целью ставила сохранение важных носителей информации, их знания и умения, а также, опираясь на этнографические материалы, исследовали структуру и методы изготовления для сохранения элечека и распространения информации для интересующихся лиц и, конечно же, для передачи следующему поколению.

Материалы, полученные в результате полевых исследований, были взяты у носителей, живущих в областях: Иссык-Кульской, Нарынской, Ошской, а также у кыргызов, живущих в Мургабском районе Таджикской Республики.

Мы знаем, что для дальнейших наших работ и исследований требуется очень много времени, знаний и практики.

Проект «Элечек» был реализован при поддержке фонда Кристенсен.

Мы выражаем огромную благодарность за помощь и поддержку в столь важном проекте.

УДК 391/395

ББК 63.5

© Общественный фонд «Мин-Кыял», 2016

Салттуу элдик кийимдердин бири болгон баш кийим коргоочу, сактоочу, космогониялык, жыныс курактык, статустук, декоративдик өңдүү бир нече кызматтарды аткарган.

1. В. А. Мешкерис «Согданын кушан статуэткаларындагы аялдардын чалма сымал баш кийимдери»

«Каз элечек бош таштап,
Катарлап төө көч баштап,
Кан-Жайлоо көчкө жарашкан».
Жеңижок

Кыргыздын салттуу элечеги

КЫСКАЧА МААЛЫМАТТАР

Тарыхы жана изилдениши

Элечек /илеки, келек/ же оролмо турмушка чыккан аялдардын баш кийими өткөн кылымдын 20 – 30-жылдарында кыргыздардын турмуш-тиричилигинен массалык түрдө колдонуудан чыга баштаган. Буга төмөндөгү кырдаалдар – жашоо образынын көчмөндүктөн отурук жашоого өтүүсү, эмгектин, иштин жана тиричиликтин формасынын өзгөрүшүнүн түп тамырына чейин таасирин тийгизген коллективдештирүү, андан соң эле индустриалдаштыруу себеп болду. Аялдардын оролмо (чалма) сымал баш кийимдерин кыргыздардан тышкары аларга коңшулаш жашаган Орто Азия элдери да кийишкен – 19-кылымда элечек турмуштагы аялдын милдеттүү баш кийими болуп казактарда, өзбектерде, тажиктерде, цыгандарда, бухара еврейлеринде кеңири таркалган. Археологиялык маалыматтарга ылайык, оролмо өңдүү баш кийимдерди Орто Азиянын түштүк чөлкөмдөрүндө жашаган аялдар кушан доорунан бери эле кийишип келген

/В. А. Мешкерис «Женские чалмообразные головные уборы на кушанских статуэтках Согда»/.

Бүгүнкү күндө кыргыз аялдары кайсы мезгилдерден тартып элечек кие баштагандыгы тууралуу так маалыматтар жок.

Ошентсе да, 19-кылымдын ортосунан тарта орустун жана башка мамлекеттердин ар кыл изилдөөчүлөрү жана жөн гана саякатчылары тарабынан кыргыздар тууралуу төмөндөгүдөй айткандары бар.

Изилдөөчү П. П. Семенов /Тянь-Шанскийдин/ 1857-жылы түндүк Кыргызстанга жасаган саякатында, бугу уруусундагы манап Боромбайдыкына келгенде аны коштоп жүргөн сүрөтчүсү П. М. Кошаров тартып алган сүрөт биздин күнгө чейин жеткен элечектин эң алгачкы сүрөтү болушу мүмкүн.

Мындан бир нече жыл мурун Ысык-Көлдөн жаш окумуштуу Чокон Валиханов, бул баш кийимди сүрөттөп берген жана анын бир катар сүрөттөрүн тартып алган: «Турмушка чыккан аялдын кийими жана жасалгалары кыздыкынан баш кийими жана чачынын өрүлүшү менен айрымаланып турат. Аялдар башына эки ак жоолукту оронушат. Бирин – жаагына, экинчисин башына чалма түрүндө ороп алышат. Кыздары учу учтуу келген кичине учуктары бар ак топу тагынышат. Аялдары болсо чачтарын эки өрүм кылып, учтарын бириктирип өрүп чачтын учуна тыйын, ачкыч, занкир ж. б. колунда болгон нерселерди тагып алышат. Кыздары чачтарын тал-тал кылып өрүшүп, колунда болгон нерселер – акак, шуру, мончоктор менен кулактын түбүн кооздоп алышкан».

Ал эми Н. Д. Зеланд 1885-жылы минтип жазат – «... бирок алар /аялдар/ башына беттин жаак бөлүктөрүн, башты, ийинди жана далыны жаап туруучу ак жука башлык кийишкен. Бул башлык өңдүү

топуга (лечак) дагы кошумча... ошол эле кездеменин кесиндиси узатасынан сыртынан оролгон. Кызда-
ры лечактын ордуна баштарына топу кийишкен».

/Н. Д. Зеланд «Киргизы: этнологический очерк»/.

1897-жылы орус аскери Б. Л. Тагеев Памир кыргыздары жөнүндө – «... Боз үйлөрүн чечишип,
болгон жүктү төөлөргө жана памир топоздоруна жүктөшүп, аялдары өздөрүнүн жибек көйнөктөрүн кийи-
шип алып, көк асыл таш менен кооздолгон күмүш курларын, шуру мончокторун тагынышат. Баштарына
түстүү тасма менен байланган чоң чалманы орунушат...»

Швед окумуштуусу жана жазуучусу Свен Андерс Гедин 19-кылымдын акыр жагында өзүнүн Па-
мирге болгон саякатында көптөгөн фото, сүрөттөрдү тарткан. Алардын арасында кыргыздардын пор-
реттери да болгон

/С. Гедин «В сердце Азии» /.

Памирде кызмат өтөгөн орус аскери Б. Л. Громбчевский өзүнүн жазууларында эгер кыргыздын
кийимдеринин кээ бир айрымачылыктарын жана өзгөчөлүктөрүн билип алсаң, кыргыз аялын жолук-
турганда анын элечегинин оролушу, бийиктиги, артык бөлүгүндөгү /кеп такыя/ сайылган саймага карап
туруп ал аялдын кайсы уруудан экенин жаңылбастан аныктоого боло турганын айтат.

20-кылымдын башынан тартып узак убакыт бою Орто Азия жана Казакстан боюнча атайын сая-
каттап чыккан орус сүрөтчүсү жана фотографы С. М. Дудин ар кыл буюмдардын – кийимдердин, тири-
чилик буюм тайымдарынын ж. б. уникалдуу коллекциясын топтогон, ошондой эле бул аймакта жашаган
элдердин, уруулардын өкүлдөрүнүн, анын ичинде Кыргызстандын түштүгүндө, ошондой эле Таласта
жашаган кыргыздардын көптөгөн фото сүрөттөрүн тартып алган. Анын фотолорунда ар түрдүү форма-
дагы элечек кийген аялдар чагылдырылган.

Совет мезгилинде, өткөн кылымдын жыйырманчы жылдарында этнографиялык материалдарды
топтоо боюнча окумуштуу Федор А. Фиельструп көптөгөн иштерди жасаган. СССРдин калкынын уруулук
тутумун изилдөө боюнча Комиссиянын кызматкери болуп турганда ал Тянь-Шандын жана Фергананын
бир катар райондорун изилдеген. 2002-жылы ал топтогон материалдардын негизинде жарыкка чыккан
«XX кылымдын башындагы кыргыздардын турмушундагы үрп-адаттардан» китебинде элечекке байла-
ныштуу бир катар кызыктуу маалыматтар берилген.

Кыргызча-орусча сөздүктүн /1940-ж./ жана Орусча-кыргызча сөздүктүн /1944-ж./ түзүүчүсү, совет-
тик тилчи-түрколог Константин Константинович Юдахин да элечек боюнча өзүнөн кийин баалуу маалы-
маттарды калтырган. Лингвистикалык мүнөздөгү изилдөөлөр менен катар эле анын талаа иштеринде
тартылган фотолору да болгон.

Өткөн кылымдын 50-жылдары комплекстүү талаа изилдөөлөрүн жүргүзгөн Елена И. Махова дэ-
эрлик бүткүл Кыргызстан боюнча кыргыздардын кийими тууралуу кеңири материал топтогон.

Кыргыздардын этнографиясы боюнча алгылыктуу эмгектери менен белгилүү болгон Клавдия И.
Антипина өзүнүн «Түштүк кыргыздарынын материалдык маданиятынын жана колдонмо искусствосунун
өзгөчөлүктөрү» аттуу монографиясында түштүк региондун элечегин абдан кеңири сүрөттөп берген.

Ал эми төмөндө айтылуучу эки изилдөөчүнүн бизди кызыктырган темадагы материалдарын то-
логу менен берүүнү туура көрдүк.

Изилдөөчүлөр элечек жөнүндө
Е. И. Махова

Түндүк Кыргызстанда аялдардын баш кийими анча чоң эмес аркага түшүп турган сызмасы бар
топучадан жана сыртынан оролгон оролмодон турган. Оролмолоруна жука ак кездеме же даки колдо-
нулган.

Аялдардын баш кийими оролмолорунун келбетине жана топучанын кооздугуна жараша төрт түргө бөлүнөт.

Ысык-Көл, Чүй жана Тянь-Шандын кыргыздарынын баш кийиминин оромдору биринин артынан бири тегиз өйдө көздөй спираль түрүндө оролот. Оролмо тегерек оролуп аягы сол жака жыгылат.

Талас өрөөнүндө жана азыркы Ош областынын түндүк бөлүгүндө жайгашкан саруу, кытай, кушчу, жетиген жана багыш уруулары тегерек жана сүйрү оролмо кийишкен; анын өйдө жагы кеңири болуп (жыгымы жок) маңдайы салыштырмалуу чыгып турган.

Азыркы Ош областынын чыгыш аймактарында жашаган мундуз жана басыз урууларынын аялдарынын оролмолорунун көлөмү анча чоң эмес келип, маңдай жагы алдыга өтө чыгып турган. Туулга сымал топучаны күлдөтүп жибек жиптер менен саймалап чыгышкан: чекесине, жаагына келчү жагын жана аркасына түшчү сызманы саймалашкан. Ортолоруна тээк кошулуп узун байлам маржандар топучага бекитилет.

Ош областынын түштүк-батыш аймактарында жашаган ичкилик тобунун оролмолору тегерек жана бийик келген, топучасы туулга сымал болгон. Кээ бир учурларда оролмонун үстүнөн жолук таштап коюшкан, жолуктун аркага түшкөн бурчун сайма жана чачылар менен кооздоп коюшкан. Оролмону ар кандай кооздошкон: маңайдан кесилишип өткөн саймаланган сызмалар, жибек сызмалар, күмүш кооздуктар, маржандар, тыйындар, жана берметтер.

Ысык-Көлдүн айланасында, Чүй өрөөнүндө элечекчен апалар улгайган аялдар абдан чанда кездешкен, Тянь-Шанда бир аз көбүрөк болгон. Талас өрөөнүндө байыркы баш кийим болгон илеки кеңирээк тараган, аны орто курактагы аялдардан да көрүүгө болгон. Түштүктү көздөй бул баш кийим чанда кездешкен, Оштун түштүк аймактарында ал колдонуудан такыр чыгып калган. Тажикстандын Жергетал районунда жашаган кыргыздардын байыркы баш кийими үйлөнүү үлпөтүндө гана колдонулуп калган.

/«Народы Средней Азии и Казахстана» 1963-ж. топтомунан/

К. И. Антипина

/«Түштүк кыргыздарынын материалдык маданиятынын жана колдонмо искусствосунун өзгөчөлүктөрү» китебинен, 1962-ж./

Элечек XIX к. аягы жана XX к. башында Кыргызстандагы аялдардын жалпы баш кийими болгон. Түштүктө аны элечек, илеки, каляк деп аташкан. Ал бир нече бөлүктөн: туулга сымал топудан (кеп-такыя, кеп чач, чач кеп, баш кеп), шуру илмектен, жоолуктан, элечектин өзүнөн, бир канча айрымаланып турган.

Түштүк кыргыздарынын аялдарынын баш кийиминин ар бир бөлүгүнө кененирээк токтололу.

Кеп такыя башты толугу менен жаап, маңдайы түз келип, эки капталында ылдый түшүп турган «жаактары» бар. Ал эми желкесинде өрүлгөн чачты толугу менен жаап туруучу узун тилке – «куйрукчасы» түшүрүлгөн (анын узундугу кээде кызыл ашыкка чейин жеткен). Чач кепти үч катмар кездемеден тигишкен: тышы ак бөздөн, ичи кызыл гүлдүү чыт менен иштелген, ортосуна колдо токулган катуу матаны салышкан.

Бул топунун өзгөчөлүгү – анын төбөсү тигилбестен, жип өткөрүлүп бүрмөлөнгөн же катуу байлашкан, натыйжада кездеменин өзүнөн төбөчө чыгарылган. Аны кеп чач учу деп аташкан. Маалымат бергендердин айтуусу боюнча оролуучу элечекти бекем кармап туруу үчүн топунун үстү жагы атайын тигилген эмес. Топунун жээктерин, ошондой эле куйрукчасын сөзсүз түрдө колго жасалган жибек тасма менен жээктеп чыгышкан. Чачпактын учу чачы кылып тордолгон. Мындай чачыны азыркы учурда да улуу муундагы аялдар жасап жүрүшөт.

Кеп такыянын жаактарындагы жана куйрукчасындагы саймалар өзгөчө кызыгууну туудурат. Жаактарында сайманын «терскайрык», «илме» жана «тырмакча» өңдүү үч түрүнүн бири колдонулуп, бети жыш сайылган. Бул жерде туруктуу болгон оюмдар да өзгөчөлүү. «Терс кайрык» жана «тырмакча» болуп сайылган оюмдар кыргыздын башка оюмдарынан кескин түрдө айрымаланып турат.

Илме сайма менен аткарылган оюмдардын негизинде кыргыздарда кеңири таралган мотивдер (мүйүз сымал, үч жалбырак варианттары, S-түрүндөгүлөр) жатат. Бирок алардын айкалышында өзгөчөлүк байкалып, XIX к. аягына тиешелүү кыргыздын башка саймаларында сейрек кездешет.

Көпчүлүк учурда кеп такыянын чачпак бөлүгүндөгү саймалардын сайылыш ыкмасы, оюмдары башкача мүнөзгө ээ. Мында эч убакта «терскайрык» жана «тырмакча» өңдүү сайылыштар колдонулбайт, адатта «илме», «илмедос», «туура сайма», «басма» сыяктуу саймалар басымдуу. Оюмдары ар түрдүү, мүйүз менен катар эле көптөгөн өсүмдүк мотивдерин камтыйт. Бир эле баш кийимдеги саймалардын ар түрдүүлүгү чачпактын кийинчерээк пайда болгондугу тууралуу божомолдорду пайда кылат. Качандыр бир убакта топунду аркасына түшүрүлгөн бөлүгү жок болгон.

Кеп такыянын маңдайында жана жаактарында сайма менен катар эле бермет, шуру да чөгөрүлгөн. Бетти курчап турган бөлүгүнүн четине седеп, тоголок күмүш топчулар тигилген. Жаактарынын ар бирин төмөнкү бурчунда күмүш тыйынчалар – «шамбалак» тизилген сагак тагылган. Күмүштөн жасалган тик бурчтуу формадагы «тээк» жана үч бурчтуу формадагы «тумар» менен көркөмдөлгөн шурулар анын алды жагына тигилген. Ага ошондой эле күмүш топчулар да тагылган.

Кеп такыяга ак кездемеден ороп чыгышкан. Кыргызстандын түштүгүндө жүргөн мезгилинде С.М. Дудиндин фотолорунда XX к. башы үчүн мүнөздүү болгон аялдардын баш кийимдеринин ар кыл формалары түшүрүлгөн. Кыргызстандын түштүгүндө элечектин кездемесинин оролушунда айрымачылык болгон, бири – маңдайы чыгып туруучу, экинчиси – тегерек келген жана бийик элечектин эки негизги формасы колдонулганын топтолгон материал далилдеп турат. Элечектин биринчи формасы (сорогой элечек) адигине уруусу, экинчиси – ичкилик урууларынын өкүлдөрү үчүн мүнөздүү болгон. Жогоруда айтылгандай, ал «калак» деп аталган. Мындан тышкары элечек белгилүү бир уруунун өзгөчөлүктөрүнө жараша да түрлөргө ээ болгон. Мисалы, кээ бир ичкилик урууларында элечекти ороп жатканда аркасына бир, эки, үч баскычтуу тилке коё беришкен. Бул баскычтардын саны аялдын тигил же бул урууга тиешелүү экендигине жараша болгон. Алсак, канды, найман, кыпчак урууларындагылар үч баскычтуу, төөлөс уруусундагылар эки баскычтуу элечек кийишкен. Материал топтоодо бул өзгөчөлүктөрдүн баарын жазып алуу кыйынчылыгты туудурду, анткени элечек ороону көптөгөн аялдар унутуп калышкан эле.

Ошондой эле элечек үчүн керектелүүчү кездеменин формасын да аныктоо да кыйынчылыктар болду. Аялдардын эскерүүсү боюнча ага чарчы жана узун кесиндилер колдонулган. Мисалы, кыпчактарда ляки деп аталуучу үч чоң жоолукту орошкон.

Элечектин чоңдугу анын эскини жашоосунун бакубаттыгына жараша болгон. Бай, оокаттуу кыргыздар элечекти 25-30 м ак, б. а. эки кесиндиден кем эмес кездемеден орошкон (ар бир кесиндиде болжолу 12 м болгон), өтө жардылары беш-жети метр менен чектелишкен.

Элечектин сыртына кыргак тагышкан. Ал ар түрдүү формада болгон. Мүмкүн качандыр бир убакта кээ бир формаларын тумар катары колдонуп келишкен. Кыргакты ар түрдүүчө жасашкан: күмүштөн жасалган ар кыл фигуралар, кездемеге тигилген тыйындар, седеп, бермет тагылган кызыл кездеме тилкелеринен, кызыл жибек тасма (кеңдиги 2-3 см болгон), гүл кеште, же жыш дурия кеште кылып сайылган ак кездемелер колдонулган. Кооздук үчүн «дурия» жоолугун жээктөө үчүн чачы пайдаланылган. Оокаттуу аялдар өзбек кооздуктарын (баргак) тагынышкан. Баргак күмүш жана алтын жалатылган чарчы калканчалар тоголок келген кымбат баалуу көк таш менен көркөмдөлгөн.

«Калкан» деп аталуучу элечекке тагылучу кооздук өзгөчө кызыгууну туудурат. Болжолу бул «шөкүлөнүн» жасалгасын кайталаса керек. Аны жаш келинге үйлөнүү тойдон кийин күйөөсүнүн үйүнө көчүрүүдө тагышкан. Келинди тосуп алып жатканда кайнеси «калканды» ачып (ал жоолук менен жабылуу болгон, анткени башка эркектер аны көрүүгө болбойт эле), бетинен өпкөн. Келинди тосуп алып жаткан бардык аялдардын баары муну кайталашкан.

Элечектин жасалгасынын тигил же бул формасы ар бир уруунун өзгөчөлүгүнө жараша болгон, алсак, кыпчак уруусундагы аялдар элечектин чекесине саймаланган тилкелерди кайчылаштырып, алардын бирин маңдайын көздөй түшүрүп коюшкан; нойгут уруусунда тилке көркөмдөлүп сайылып, ошондой эле «калактын» ичке жибек тасма менен жээктелип шөкөттөлүнүшү көп кездешет. Ушундай эле

тариздеги жасалганы памир кыргыздары да колдонушкан. Кээ бир урууларда (бостон, найман, тейит) саймаланган тилкелерди маңдайкы бөлүгүндө кайчылаштырып да кийишкен.

Баш кийимдин милдетүү эмес, бирок шөкөттүү бөлүгүнүн бири болуп ак жоолук – «дурия» эсептелет. Диагонали боюнча бүктөлүп, элечекти үстүнөн салынат. Ал чарчы келип, ар бир жагы бир жарым метрге барабар. Аны диагонали боюнча бүктөшөт. Аркасына кеткен бүктөмүнүн бурчу саймаланып, жээктери көркөмдөлүп токулган жибек учуктары бар чачы менен кооздолгон. «Дурия» жоолугу Түштүк Кыргызстандын бардык жеринде эле колдоого алынган эмес. Ошондуктан анын «өмүрү» кыска болгон. Жогоруда айтылгандай, андагы сайылган сайма тажиктерден жана өзбектерден алынган. Наливкин жубайлары жээктери жибек менен саймаланган «дурия» деп аталуучу ак тайпы жоолуктун тажик жана өзбек аялдарында кеңири колдонулаарын айтышат.

Келиндер беттерин жапкан «чүмбөт», «бет жабуу», «бет калка» өңдүү бөлүктөрү көңүлдү өзгөчө бурат. Мурунку убактарда Ош областынын бардык аймактарында кеңири таркалган. Беттин калкасы 30-40 см келген бөздөн жасалып, торчо (25-35 см) кошо тигилген. Бул тилкенин четтери сайма менен кооздолгон. Бет калка катары жупжука тайпыны колдонушкан (мисалы, кыпчак уруусунда). Мунгуш уруусундагы аялдардын бет кабы тордолуп токулуп «тор бет жабуу» деп аталган.

Алгач бет калканы элечек менен бирге кийишкен. Кайнеси келинин күйөөсүнүн үйүндө тосуп алып жатканда бет калканы ачып, чогулган аялдарга анын бетин көрсөткөн. Күйөөсүнүн үйүнө келген алгачкы күндөрү келин кайнатасына, кайнагаларына жана бардык эле өзүнөн улуу башка эркектерге бетин көрсөтпөй жаап жүргөн. Канча бир убактан кийин анын бетиндеги калканы чечишкен.

Бет калканы чечүү аземинде сөзсүз түрдө эң улуу, кадыр-барктуу аял катышкан. Кыпчак уруусунда бет калка менен бирге келин алгачкы күндөрү артында отурган көшөгөсү да чечилген. Мындан ары келин бет калкасын коомдук жайларда, көч маалында, тойлордо, аштарда ж. б., ошондой эле бир жылдан кийин өзүнүн атасынын үйүндө кийген. Экинчи же үчүнчү баласы төрөлгөндөн кийин аялдар бет калканы такыр эле кийбей калышкан.

Бет калка Чыгыш Түркстанда да кездешет. Буга далил катары Дудин тарабынан алынып келинген жана МЭМде сакталып туруучу экспонаттарды айтса болот. Ал ошондой эле музейге тоолуу райондо жашаган тажиктердин бет калкасын да өткөрүп берген. Ушуга окшош бет калкаларды А. А. Боборинский өз эмгектеринде келтирет. Н. А. Кисляков тажиктерде бет калкага (чашм банд) байланышкан бир катар ырымдарды келтирет.

Биз сүрөттөгөн аялдын баш кийимине тиешелүү татаал комплекттн ичинде эң байыркыларынын бири болуп «кеп такыя» эсептелет. Баш кийимге тиешелүү жоолук, кыргак сыяктуулар топуга салыштырмалуу туруктуу боло алышкан эмес. Топунун мааниси жөнүндө айтканда ал баш кийимдин негизи экендигин биздин күнгө чейин сакталып келе жаткан өлүктү көмүү ырымы дагы бир ирет ырастай турат: өлгөн аялды кепинге ороп жатканда анын башын «кеп такыя» деп аталуучу кездеменин кесиндиси менен жаап коюшат.

Элечек алдына кийүүчү топу Түндүк Кыргызстанда да колдонулган, бирок анын формасы башкача болгон. Аны ак кездемеден кулак жапкычтары, саймасы жок эле тигишкен. Түбү бир аз узунураак келип, чачпагы да сүйрү болгон.

Эң биринчи жолу «калак» элечекти толугу менен келинди күйөөсүнүн үйүнө жөнөтөөрдө кийгизишкен. Бул аялдын бир курактан экинчи бир курактык топко өтүүсүн көрсөтүүчү ырымдар менен коштолгон. Келинге элечекти үй-бүлөдөгү эң улуу аял кийгизген, бирок көбүнчө эң улуу жеңеси тандалган. Баш кийимди кийгизип жаткан учурда аялдар кошок кошушкан. Кошогунда алар келинди макташып, акыл-насааттарын айтып, барган жеринен бак айтсын деп тилешкен. Кыздын атасы менен коштошуусу өзгөчө жүрөктү козгогон.

Элечекти кышында да, жайында да кийишкен. Аны кийбей туруп суу алып келгенге да чыгышчу эмес, үй жумуштарынын баары элечек кийип жасалчу. Байбичелердин айтып берүүсү боюнча аны таруу майдалаганда да чечишкен эмес.

Баш кийимдин мүнөзү аялдын курактык өзгөчөлүгү жана үй-бүлөлүк абалы тууралуу айтып бере алган. Экинчи же үчүнчү баласы төрөлгөндөн кийин «кеп такыя» чечилип, ордуна башы, мойну жабыла

тургандай кылып жоолук салынышкан. Төөлөс уруусундагы карыган аялдар элечек алдында кеп такыя кие беришкен, бирок аларга сайма сайылган эмес. Кырк беш жаштан кийин аялдар ак кездемени башына элечек формасында ороп, аны «калак» деп аташкан. Эгер ал көлөмү боюнча анча чоң эмес болсо, аны «ляка» деп аташкан. XX кылымдын башында элечектин ордун акырындап жоолук ээлей баштаган.

Терминология

БҮРКӨНЧӨК, БҮРКӨНЧҮК (этно.) – күйөөсүнүн айылына көчүрүүдө жаш келиндин бетин жабуучу бет калка.

ЖЫГЫМ – аялдардын элечегинин бир бөлүгүнүн аталышы

КЫРГАК – элечекти айланта тагылуучу кең тасма түрүндөгү жакшы кездемеден /адатта жибектен жасалат, кээ бир учурларда темир кооздуктары бар/ жасалган байлоо.

ОРОМ – башка тегерете оролгон кездеме.

ИЧКИ ОРОМ – аялдардын элечегинин бир бөлүгү /башка горизонталдуу: чыккый жана желке боюнча кетүүчү: кездеме тилкеси/.

ТОГУЗ ОРОМ ЭЛЕЧЕК – тогуз катмарлуу элечек /бири-бирине оролгон/.

ТАКЫЯ, КЕП ТАКЫЯ – аялдар элечек алдына кийүүчү ак топу, такыя.

ЫСТАМПУЛ, ЫСТАМПЫЛ /стамбул/ - чачылуу тайпы

АК ЫСТАМПЫЛ – ак тайпы

ЭЛЕЧЕК ир. – турмуштагы аялдын ак элечеги.

ТОКОЛ ЭЛЕЧЕК – элечекке салыштырмалуу бир аз жапыз келген турмуштагы аялдын ак элечеги.

КАЗА ЭЛЕЧЕК - /каз элечек деп айтылат/, чоң көлөмдөгү элечек.

САЙМА ЭЛЕЧЕК – маңдай аркылуу башты горизонталдуу түрдө айланта оролгон саймалуу байлоосу бар элечек.

КАРА ЭЛЕЧЕК – жөсир аял киет.

ЭЛЕЧЕК АКЫ – кыздын апасына күйөө баласынан берилүүчү белек.

ЭЭК АЛГЫЧ же **ЭЭК АЛМАЙ** тьяньш. – ээктин алдынан өтүүчү бир учу далыга ташталып коюучу (бул учу куйрук аталат) тилке түрүндөгү ак кездеме, аялдардын элечегинин бир бөлүгү.

КЕП ЧАЧ - **КУЙРУК** /тагыраак айтканда **КУЙРУК УЧ** же **КУЙРУГУЧ** же **КУЙРУК АЛГЫЧ**/ - аркага түшүп туруучу элечектин аяк жагы.

САЛАГОЙМО – аркасына узун тилке болуп түшүп туруучу элечектин бир бөлүгү.

ТАРТМА – элечекти үстүнөн бекемдеп туруу үчүн колдонулуучу кездеме тилкелери /алардын саны бирден төрткө чейин жетет./

ТАЙПА, ТАЙПЫ – кээде даки жана башка жука кагаз кездемелердин түрлөрү.

МАТА (ар.) – колго согулган пахтадан жасалган кездеме.

ТҮП – элечекке кеп чачтан жогору оролуучу жоолук.

КЕП ЧАЧ – элечектин ылдыйкы бөлүгү /башка коюлат/

ҮКҮ – үкүнүн (канатынан) тал жүнүнөн жасалган кооздук.

Головной убор в комплекте традиционной народной одежды имеет несколько функций - защитную, охранительную, космогоническую, половозрастную, статусную, декоративную.

1. В. А. Мешкерис «Женские чалмообразные головные уборы на кушанских статуэтках Согда»

«Каз элечек бош таштап,
Катарлап төө көч баштап,
Кан-Жайлоо көчкө жарашкан».
Жеңижок

Киргизский традиционный элечек

КРАТКИЕ СВЕДЕНИЯ

История и исследования

Элечек /также – илеки, келек/, или головной убор замужних женщин в виде тюрбана, в массе своей стал исчезать из быта киргизов в 20-30-х годах прошлого века. Причиной тому послужили следующие обстоятельства: изменение образа жизни - переход от кочевничества к оседлости, коллективизация с последующей индустриализацией, коренным образом повлиявших на изменение форм труда, занятий и быта.

Помимо киргизов, сходные головные уборы в виде тюрбана или женской чалмы носили и окружавшие их народы Средней Азии – в 19-м веке тюрбан был обязательной частью головного убора замужней женщины и имел широкое распространение у казахов, узбеков, таджиков, цыган, бухарских евреев, каракалпаков и т.д.. Согласно археологическим данным, установлено, что собственно чалмообразные головные уборы носились женщинами южных областей Средней Азии уже с кушанской эпохи /В. А. Мешкерис «Женские чалмообразные головные уборы на кушанских статуэтках Согда»/.

На сегодняшний день нет четких сведений о том, с какого времени киргизские женщины начали носить элечек.

Однако, начиная с середины 19-го века, относительно киргизов имеются следующие свидетельства, оставленные различными исследователями и просто путешественниками – как российскими, так и из других стран.

Из дошедших до наших дней, вероятно, одними из первых изображений элечека являются рисунки художника П. М. Кошарова, сопровождавшего исследователя П. П. Семенова /Тян-Шанского/ в его путешествии по северной Киргизии в 1857 году, во время его пребывания у Боромбая, манапа племени бугу.

Годом ранее описание и некоторые зарисовки этого головного убора сделал тогда еще молодой ученый Чокан Валиханов, который также побывал у иссык-кульских киргизов: «Разница костюма и туалета замужней женщины от девки состоит только в головном уборе и в уборке волос. Женщины навертывают на голову два белых платка, один около щек, другой на голову в виде чалмы. Девицы же носят остроконечный белый фес с маленькой кистью. Волосы же женщины заплетают в две косы, концы их соединяют в одну тонкую прядь и убирают монетами, ключами, занкирами /занкиры — побрякушки/ и другими подручными вещами. Девки расплетают волосы на множество тонких прядей, убирая их около ушей жемчугом, кораллом или бусами, смотря по средствам».

А вот что писал в 1885-м году Н. Д. Зеланд: «...но на голове они /женщины/ носят характерный белый бумажный башлык, закрывающий боковые части лица, голову, плечи, шею и спину. К этому башлыкообразному чепцу (лечак) еще прибавляется... кусок той же материи, обмотанный наверху горизонтальными ходами. Девушки вместо лечака носят шапочки.» /Н. Д. Зеланд «Киргизы: этнологический очерк»/.

Б. Л. Тагеев, российский военный, в 1897-м году о киргизах Памира: «...И, разобрав свои юрты и навьючив все имущество на верблюдов и на памирских яков, киргизки одевают свои шелковые халаты, серебряные пряжки, украшенные бирюзой, коралловые бусы. На голову наворачивается огромная чалма, перевязанная разноцветными лентами...»

Шведский путешественник и писатель Свен Андерс Гедин во время своей поездки на Памир в самом конце 19-го века, делал различные фотографии и рисунки, среди которых есть и портреты киргизов. /С. Гедин "В сердце Азии"/.

В своих записках Б. Л. Громбчевский, российский военный, служивший на Памире, упоминал, что если знать некоторые отличия и особенности /киргизского костюма/, то при встрече с киргизкой – по тому, как намотан ее тюрбан, по его высоте и вышивке на спинной его части /кеп такыя/, можно безошибочно определить, из какого она племени.

С начала 20-го века русский художник и фотограф С. М. Дудин, длительное время целенаправленно путешествовавший по Средней Азии и Казахстану, собрал уникальные коллекции различных вещей - костюмы, предметы быта и пр., а также сделал множество фотографий представителей народов и народностей, населявших регион, в том числе и киргизов - жителей юга Киргизии, а также Таласа. На его фотографиях запечатлены женщины, носящие элечки разных типов.

В советское время, в 20-х годах прошлого века, большую работу по сбору этнографических материалов провел ученый Федор А. Фиельструп, будучи сотрудником Комиссии по изучению племенного состава населения СССР, обследовал ряд районов Тянь-Шаня и Ферганы. Ряд интереснейших сведений касательно элечки имеется в книге «Из обрядовой жизни киргизов начала XX века», изданной в 2002-м году по его материалам.

Константин К. Юдахин, советский языковед-тюрколог, - составитель фундаментального Киргизско-русского словаря /1940 г./ и Русско-киргизского словаря /1944 г./, также оставил после себя ценные сведения по элечке. Помимо исследований лингвистического характера, имеются также и фотографии, сделанные во время его полевых работ.

Елена И. Махова, проводившая комплексные полевые исследования в 50-х годах прошлого века, собрала обширный материал по костюму киргизов, практически по всему Кыргызстану.

Клавдия И. Антипина, известная своими выдающимися трудами по этнографии киргизов, очень подробно описала элечки южного региона в своей монографии «Особенности материальной культуры и прикладного искусства южных кыргызов».

Что касается последних двух исследователей, мы посчитали необходимым привести их материалы по интересующей нас теме полностью.

Исследователи об элечке

Е. И. Махова

В северной Киргизии головной убор женщины состоял из небольшой, облегающей голову шапочки с полосой, спускавшейся на спину, и повязанного поверх нее тюрбана. На тюрбан шла тонкая белая ткань или кисея.

В зависимости от формы тюрбана, а также украшений шапочки, различались четыре типа женского головного убора.

Иссык-кульские, чуйские и тянь-шаньские киргизки ткань для тюрбана наматывали спиралью, образуя идущие сверху от головы ровные выступы; сам тюрбан имел цилиндрическую форму, конец его заворачивали на левую сторону.

В долине Таласа и в районах северной части современной Ошской области, которые были населены родоплеменными группами саруу, кытай, кушчу, джетиген и багыш, носили тюрбан круглой или овальной формы; он был очень широким в верхней части (без отверстия) и имел сравнительно небольшой налобный выступ.

В восточных районах современной Ошской области, а также у киргизов из племен мундуз и басыз, тюрбан имел большие размеры и сильно нависающий надо лбом выступ. Шапочку, имевшую шлемовидную форму, искусно расшивали цветным шелком очень тонким швом; вышивали части, прилегающие ко лбу и щекам, и полосу, спускающуюся на спину. К шапочке прикрепляли очень длинные, спускавшиеся на грудь подвески из низок кораллов, скрепленных серебряными пластинками.

В юго-западных районах Ошской области, где жили группы под названием ичкилик, тюрбан имел более округлую форму и был довольно высоким, шапочка же была аналогична предыдущей. Иногда на тюрбан накидывали нарядный платок, угол которого, спадавший на спину, украшали вышивкой и бахромой.

Тюрбан украшали по-разному: вышитыми полосками, перекрещивающимися спереди, шелковой тесьмой, серебряными украшениями, кораллами, монетами, жемчугом.

В Прииссыккулье, в Чуйской долине, элечек уже очень редко можно встретить на старухе или пожилой женщине, на Тянь-Шане он встречается несколько чаще. В Таласской же долине старинный головной убор — илеки распространен значительно шире, его можно увидеть и на женщинах среднего возраста. К югу этот головной убор встречается реже, а в южной части Ошской области он совершенно вышел из употребления. У киргизов, живущих в Джиргатальском районе Таджикистана, старинный головной убор сохранился только как свадебный наряд.

/из сборника «Народы Средней Азии и Казахстана» 1963 г./

К. И. Антипина

Общим головным убором для женщин всего Киргизстана в XIX в. и в начале XX в. являлся тюрбан. На юге его называют элечек, илеки, калаяк. Он состоял из нескольких частей: шлемовидной шапочки (кеп-такья, кеп чач, чач кеп, баш кеп), коралловых подвесок, платка, собственно тюрбана, украшений на нем (кыргак) и верхнего платка (дурия). Перечисленный комплект частей головного убора был типичен для южной Киргизии. Несколько отличались от него части головного убора и сама его форма, бытовавшие у кыргызов Прииссыккулье, Тянь-Шаня, Таласской и Чуйской долин.

Остановимся подробнее на каждой детали южнокиргизского женского головного убора.

Плотно охватывавшая голову шапочка «кеп такья» имела прямую линию у лба, с боков ее спустились наушники «жаак», а сзади пришивалась длинная полоса «куйрук», ложившаяся поверх спущенных по спине кос (иногда ее длина доходила до щиколоток). Шили шапочку из трех слоев ткани: на верх шла белая бязь кустарного производства, подкладку делали из красного цветистого ситца, а в середину прокладывали грубую дмотканую мату.

Своеобразие шапочки состояло в том, что сверху ее не зашивали, а собирали нитью или туго завязывали, образовываясь своеобразный хохолок, носивший название «кеп чач учу». Как утверждают информаторы, верх шапочки оставляли незашитым специально, для большей устойчивости наматываемого на него тюрбана. Края шапочки, включая и накосник, непременно обшивали красной самодельной шелковой тесьмой. Заканчивался накосник обычно кружевной бахромой (чачы), которую умеют делать искусно и теперь пожилые женщины.

Большой интерес представляет богатая вышивка на наушниках и накосных частях шапочки, которые вышивались по-разному. Для вышивок наушных частей характерен сплошной застил поверхности и применение только одного из трех швов: «терскайык», полукрест или «ильме». Своеобразен здесь и орнамент, который довольно стоек. Орнамент, связанный со швом «терс кайык», и полукрест резко отличаются от других киргизских орнаментов.

Что касается орнамента, исполненного тамбурным швом, то он в основе своей имеет наиболее распространенные у киргизов мотивы (рогообразные, варианты трилистника, S-образные), но сочетание их совершенно своеобразно, редко встречается на других киргизских вышивках конца XIX в.

Вышивка на накосных частях «кеп такыя» имеет в большинстве случаев другой характер как техники, так и орнамента. Здесь никогда не применялись швы «терскаяык» и полукрест, обычно были другие: «ильме», «ильмедос», «туура сайма», «басма». Орнамент очень разнообразен, содержит наряду с мотивами рога, много растительных. Такое различие в вышивках одного и того же головного орнамента дает повод к предположению о более позднем появлении накосной части. Когда-то шапочка существовала без спинного спуска.

Помимо вышивки, края налобной и наушных частей шапочки обильно украшали жемчугом, кораллами. У края, обрамляющего лицо, пришивали перламутровые пуговицы и серебряные шаровидные бубенчики. К нижнему углу каждого наушника с помощью филигранной серебряной пластинки «шамалбак» прикреплялись подвески «сагак». Они сшивались спереди в виде нитей из коралловых бус, разделенных серебряными пластинками прямоугольной формы «тээк» и треугольной формы «тумар». Нанизывали на подвески также круглые серебряные дутые бусы (кумуш топчу).

На шапочку наворачивали собственно тюрбан из белой ткани. На фотографиях, сделанных во время пребывания на юге Киргизии, С. М. Дудин запечатлел разные формы женских головных уборов, характерные для начала XX в.. Собранный материал подтверждает, что на юге Киргизии бытовали две основные формы тюрбана, различавшиеся по способу их наворачивания: одна с налобным выступом, другая – круглая и высокая. Первая форма тюрбана (сорогой элечек) была типична для родоплеменных групп адигине, вторая – для представителей родоплеменного объединения ичкилик. Как уже упоминалось, она носила название «калак». Пожилые женщины из группы адигине нередко носили тюрбан второй формы и также его называли. Помимо этого, форма тюрбана имела вариации, свойственные определенным родовым группам. Например, среди некоторых групп ичкиликов было принято при наматывании тюрбана спускать на спине полосу, располагая ее в одну, две, три ступеньки, причем в каждом случае количество ступенек зависело от принадлежности женщины к той или иной родовой группе. Так, в группах канды, найман, кыпчак делали по три ступеньки, в группе тоолос - по две. Уловить все эти особенности при сборе материала нам было трудно, так как способы наворачивания тюрбана многими женщинами уже забыты.

Трудно было проследить и формы кусков ткани для наматывания тюрбана. Употреблялись, как вспоминают женщины, куски квадратные и удлиненные формы. У кыпчаков, например, было принято наворачивать три больших платка, которые называли ляки.

Величина тюрбана зависела от благосостояния его владелицы. Богатые киргизки делали тюрбан из 25-30 метров белой ткани, т.е. не менее чем из двух кусков (в каждом куске было примерно 12 метров), более бедные довольствовались пятью-семью метрами.

Сверху на тюрбан прикреплялись украшения «кыргак». Оно имело различные формы. Возможно, что когда-то некоторые формы служили оберегами. Кыргак делали по-разному: из серебряных фигурок, из монет, нашитых на ткань, из полосок красной ткани, украшенных перламутром, жемчугом, из красной шелковой тесьмы (шириной 2-3 см), из белой полоски с вышитыми на ней цветочными розетками (гул кеште), или покрытой вышивкой (дурия кеште). В качестве украшения служила также бахрама, которую употребляли для обшивания платка «дурия». Более зажиточные женщины приобретали украшения узбекского производства (баргак), состоящие из серебряных позолоченных квадратных пластинок, соединенных с помощью шарнирчиков и инкрустированных бирюзой.

Определенный интерес представляет украшение на тюрбан, называемое «калкан». По всей вероятности, оно повторяет одноименное украшение, которое было на шокулё. Его прикрепляли во время переезда молодухи в дом мужа после свадьбы. При встрече молодухи мать мужа открывала «калкан» (он закрывался платком, так как его не должны были видеть мужчины) и целовала ее. Так должны были делать и другие женщины, встречавшие молодуху.

Та или иная форма украшения на тюрбана была характерна для определенных родоплеменных групп, женщины из группы кыпчак скрещивали на налобной стороне тюрбана расшитые полосы, одну из которых спускали от точки скрещивания ко лбу; в группе нойгут излюбленным украшением служило упомянутая полоска с вышитыми розетками, а также узкая шелковая тесьма, которой обшивали «калак».

Так же украшали чалму и памирские киргизы. В некоторых группах (бостон, найман, тейит) принято было скрещивать расшитые полоски спереди.

Следующей нарядной, но необязательной принадлежностью головного убора является большой белый платок «дурия», сложенный по диагонали и надеваемый поверх тюрбана. Он был квадратным, каждая его сторона равнялась полутора метрам. Его складывали по диагонали. Один угол обычно спускаемый на спину, украшали вышивкой, а края обшивали художественно исполненной кружевной бахромой, оканчивающими шелковыми кисточками. Повсеместное распространение в Южной Киргизии платок «дурия» не получил. Бытование было его кратковременным. Как указывалось выше, вышивка на нем была заимствована у таджиков и узбеков. Супруги Наливкины указывают на широкое употребление узбечками и таджичками белых кисейных платков, вышитых по краям шелком, называемых «дурия».

Заслуживает внимания лицевая занавеска «чумбот», «бет жабуу», «бет калка», которой закрывали лицо невесты. В прошлом она имела распространения на всей территории Ошской области. Лицевая занавеска представляла собой полосу бязи (40-30 см) с расшитой сеткой (25-35 см). Края полосы украшали вышивкой. В качестве лицевой занавески употребляли и прозрачную кисею (например, в группе кыпчак). Женщины из группы мунгуш делали лицевую занавеску в виде сетки, ее плели как кружева и называли «тор бет жабуу».

Впервые лицевую занавеску надевали одновременно с элечеком. Мать мужа, встречая молодуху в своем доме мужа и приветствуя ее, приподнимала занавеску и показывала ее лицо собравшимся женщинам. В первые дни пребывания в доме мужа молодуха скрывала свое лицо от отца мужа, его старших братьев и от всех посторонних мужчин, которые были старше ее по возрасту. По прошествии некоторого времени лицевую занавеску снимали.

В церемонии снятия обязательно принимала участие самая старая и уважаемая женщина. В группе кыпчак одновременно со снятием лицевой занавески снимали и занавесь «кошого», за которой в первые дни сидела молодуха. В дальнейшем молодуха надевала лицевую занавеску лишь при появлении в общественных местах, во время перекочки, на праздниках, поминках и т.п., а также через год – в доме отца. После появления второго или третьего ребенка лицевую занавеску женщины уже не надевали.

Лицевая занавеска бытовала и в Восточном Туркестане. Это подтверждают экспонаты, приобретенные Дудиным и хранящиеся в ГМЭ. Им же доставлена в этот музей лицевая занавеска горных таджиков. Аналогичные занавески в своей работе проводит А. А. Бобринский. Круг обрядов, связанных у таджиков с бытованием лицевых занавесок (чашм банд), характеризует Н. А. Кисляков.

Из описанного нами комплекта принадлежностей, составляющих сложный головной женский убор, наиболее старинной, очевидно, является шапочка «кеп такыя». Такие принадлежности головного убора, как платки, кыргак, не были столь устойчивы, как шапочка. О значении шапочки как основы головного убора свидетельствует погребальный обряд, сохраняющийся и в наше время: при обертывании покойницы саваном голову ей покрывают куском ткани, который называют «кеп такыя».

Шапочка, надеваемая под тюрбан, бытовала и у северных киргизов, но она имела другой вид. Ее не вышивали, шили из белой ткани без наушников, с доннышом несколько удлиненной формы, с узким наконником.

В полном виде элечек «калак» надевали впервые молодухе, отправляя ее в дом мужа. При этом это сопровождалось исполнением обрядов, подчеркивающих переход женщины в другую возрастную группу. Надевала головной убор молодухе старшая в семье женщина, но предпочтение отдавалось всегда жене старшего брата. Во время надевания головного убора женщины причитали и пели. В песнях прославляли молодуху, поучали ее уважать старших, желали ей благополучия. Особенно трогательным было прощания с отцом.

Носили элечек и летом, и зимой. Без него не принято было выходить из юрты даже за водой, с ним выполнялись все хозяйственные работы. Как рассказывают старухи, его не снимали даже когда толкли просо.

На характере головного убора сказывались возрастные различия и семейное положение. После появления второго или третьего ребенка шапочку «кеп такыя» снимали и заменяли ее платком, закрывая им голову и шею. Пожилые женщины, принадлежавшие к родоплеменной группе «тоолос», продолжали носить шапочку под тюбаном, но без вышивки. После сорока пяти лет женщина наматывала на голову кусок белой ткани в форме тюбана, оставляя за ними название «калак». Если же делали его небольших размеров, называли «ляка». С начала XX элечек стал постепенно вытесняться платком.

/Из книги «Особенности материальной культуры и прикладного искусства южных киргизов» 1962 г./

Терминология

БҮРКӨНЧӨК, БҮРКӨНЧҮК (этн.) – покрывало, которым молодуха закрывала лицо во время своего переезда в аил мужа.

ЖЫГЫМ – название одной из частей женского тюбана

КЫРГАК – повязка из хорошей материи /обычно из шелка, иногда с металлическими украшениями/, идущая в виде широкой ленты вокруг элечека.

ОРОМ – последовательность надеваемых деталей.

ИЧКИ ОРОМ – часть женского тюбана /полоса материи, идущая по голове горизонтально: по вискам и затылку/.

ТОГУЗ ОРОМ ЭЛЕЧЕК – тюбан в девять слоев /накрученных один на другой/.

ТАКЫЯ, КЕП ТАКЫЯ – белая тюбетейка, надеваемая женщинами под элечек.

ЫСТАМПУЛ, ЫСТАМПЫЛ /стамбул/ - кисея с каймой.

АК ЫСТАМПЫЛ – белая кисея.

ЭЛЕЧЕК ир. – белый тюбан замужней женщины.

ТОКОЛ ЭЛЕЧЕК - белый тюбан замужней женщины, более низкий, чем элечек.

КАЗА ЭЛЕЧЕК - /в произношении каз элечек/, тюбан больших размеров.

САЙМА ЭЛЕЧЕК – тюбан с узорной повязкой, идущей через лоб горизонтально вокруг головы.

КАРА ЭЛЕЧЕК – вдова в трауре /букв. «черный тюбан»/.

ЭЛЕЧЕК АКЫ – подарки от жениха матери невесты.

ЭЭК АЛГЫЧ или **ЭЭК АЛМАЙ** (тяньш.) – часть женского тюбана в виде узкой полоски белой материи, которая проходит под подбородком и одним концом падает на спину /этот конец носит название куйрук/.

КЕП ЧАЧ - **КУЙРУК** /точнее, **КУЙРУК УЧ** или **КУЙРУГУЧ** или **КУЙРУК АЛГЫЧ**/ конец женского тюбана, спускающийся на спину.

САЛАГОЙМО – часть женского тюбана, спускающаяся длинной полосой на спину.

ТАРТМА – полоски материи, служащие для закрепления тюбана сверху /их бывает от одной до четырех/.

ТАЙПА, ТАЙПЫ – кисея, иногда марля и другие виды тонких белых бумажных тканей.

МАТА (ар.) – хлопчатобумажная ткань кустарного производства.

ТҮП – платок на элечек, наматываемый выше кеп чач.

КЕП ЧАЧ – нижняя часть элечека /кладется непосредственно на голову/.

ҮКҮ – украшение из перьев филина.



Жеке архивден. XIX кылымдын аягы, «Кыз-келиндер» Ысык-Көл аймагы.
Из личного архива. Конец XIX века, девушки и женщины Иссык-Кульского региона.

Кыргыз Республикасынын КИНОФОТОФОНДОКУМЕНТТЕР
Мамлекеттик борбордук архивинен алынган сүрөттөр.





Кыштоого көчүү. Перекочевка на зиму.



Төө минген кыргыз аялы Тянь-Шань тоолорунда 1940-ж.
Женщина киргизка верхом на верблюде в горах Тянь-Шаня, 1940 г.



Кыргыздар айылдап бара жатканда 1954-ж.
Кыргызы едут в гости, 1954 г.



Алай өрөөнүн волостук башкармалары. (Алайлык кыргыздар) 1903-ж.
Волостные управители Алайской долины (Алайские кыргызы) 1903 г.



Алайлык аял. 1920-ж.
Алайская киргизка 1920 г.



Боз үйдүн ички көрүнүшү.
Внутренний вид киргизской юрты.



Кыргыздар Андижан уезди Андижан шаары.
Киргизки Андижанского уезда г. Андижан.



Памир кыргыздары. Туркстан сүрөткөргөзмөсү 1899-ж
Памирские киргизы. Туркестанская фотовыставка, 1899 г.



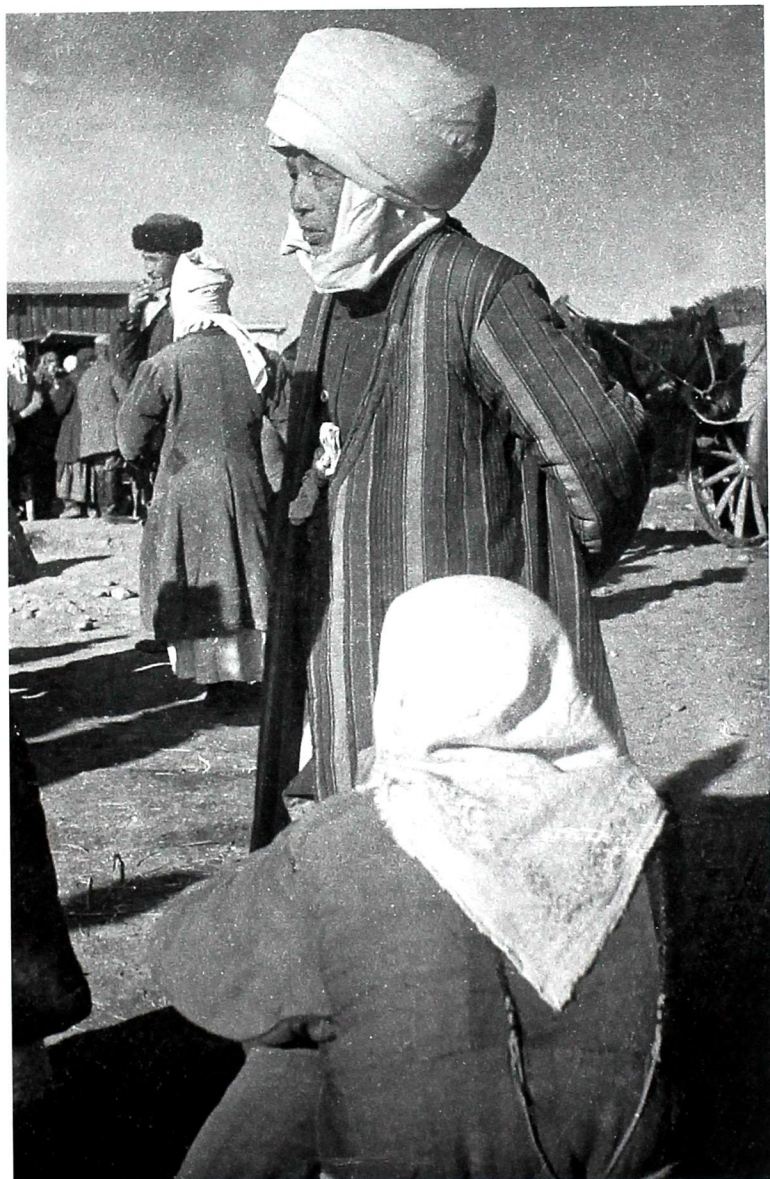
Кыргыз үй-бүлөсү боз үйдүн жанында.
Семья киргиза у юрты.



Жданов колхозунун орто мектеп мугалими К. Агибаева К. Баялиновдун «Бакыт» китебин колхозчуларга окуп берүүдө. 1951-ж.
Учительница средней школы колхоза им. Жданова К. Агибаева за чтением книги К. Баялинова «Счастье» колхозникам. 1951 г.



Кол өнөрчү. Шырдак жасап жаткан учур. Талас обл. Киров рай-у Фрунзе колхозу. 1959-ж.
Вышивальщица шырдака из колхоза им. Фрунзе Кировского района Таласской области. 1959 г.



Москва районунун Беловодск айылындагы базар 1940-ж.
Киргизский базар в селе Беловодском Московского района 1940 г.



Кол өнөрчү Б. Байбориева шырдак жасоодо. Нарын ш.
Народная мастерица Б. Байбориева за изготовлением шырдака, г. Нарын.



Кол өнөрчү Б. Байбориева Нарын шаары.
Б. Байбориева - народная умелица из г. Нарын.



Саймачы Б. Байзакова чай ичүүдө Рыбачье шаары
Б. Байзакова - вышивальщица ковров за чаепитием, г. Рыбачье.



Кол өнөрчү Т. Абдылдаева көргөзмөгө даярдануу учурунда Тянь-Шань району, Куланак колхозу.
Мастерица колхоза Куланак Тянь-Шаньского района Т.Абдылдаева во время подготовки к художественной выставке.



Ленинполь районунун Орловка айылынан кол өнөрчү Ч.Уметова неберелери менен шырдак жасоо учурунда.
Народная мастерица из села Орловка Ленинпольского района Ч.Уметова со своими внуками за изготовлением шырдака.



Кол өнөрчү Р. Коноева жолдошу А. Коноев жасаган кооздуктарды көрсөтүүдө.
Ат-Башы району Кызыл-Туу колхозу.
Мастерица Р. Коноева за показом украшений, сделанных ее мужем А. Коноевым,
Ат-Башинский район, колхоз Кызыл-Туу.



Кыргыз аялы 1940-ж.
Тип киргизской женщины, 1940 г.

«Элечек» долбоорунун изилдөөсү

Долбоордун изилдөөлөрү төмөндө жазылган аймактарда өттү:

Кыргызстан

Ысык-Көл областынын Ак-суу, Түп райондорунда;

Нарын областынын Нарын шаары жана Ат-Башы, Ак-Талаа, Жумгал, Кочкор райондорунда;

Чүй областынын Бишкек, Токмок шаарларында;

Жалал-Абад областынын Токтогул районунда;

Ош областынын Ош шаары жана Алай районунда.

Тажикстан Республикасы - Тоолу Бадахшан автоном областы, Мургаб районунда.

«Элечек» долбоорунун талаа маалыматтарын чогултууда 49 маалымат берүүчү катышты. Изилдөөнүн жыйынтыгында маалыматчылардын билгени менен жалпысынан элечектин 8 түрү (түндүк 3, түндүк-батыш 2, түштүк 3) аныкталып, оролду. Изилдөөлөр учурунда топтолгон маалыматтардан алынган билимдерге, тарыхый сүрөттөргө таянып элечектин дагы 5 түрү кайрадан оролуп чыкты (реконструкцияланды). Биздин ойубузча бул жыйынтыктар такталууга тийиш. Ал изилдөөлөр китептин кийинки бөлүгүндө көрсөтүлөт деген ишеничтебиз.

Түштүк аймакта аныкталган элечектер азыркы күнгө чейин колдонулгандыктан алар туура-луу маалымат толук чогултулду. Тилекке каршы, ушу тапта түштүк аймагында да салттуу элечекти ороо ыкмаларын билгендер бирин-серин экендиги аныкталды.

Ал эми түндүк элечектери долбоордун талаа изилдөөлөрүндө маалыматчылар берген билдирүүлөр толук эмес болгондуктан, бирок ага карабастан болгон маалыматтарды салыштыруу жолдору менен, тарыхый сүрөттөрдү изилдеп – талдоо менен иштелип чыкты.

Жыйынтык катары оролгон элечектерге толугу менен токтолсок.

Түндүк аймагы боюнча

1. Шаршакан Мамбетова, 1933-жылы Ысык-Көл областынын Ак-Суу районунун Энчилеш айылында туулган, учурда ушул эле айылдын тургуну.

Элечек орогонду өзүнүн атасынын бир тууган эжеси Калыйчадан көргөн, кошо орошуп жардам берчү. Ошол учурда Калыйча эженин жашы 40тар чамасында болгон (болжол менен 1950-жылдар). Эжеси бугу уруусунун арык тукумунан.

Эжесинин айтуусу боюнча көлдө элечектин 3 түрү болгон:

- каза элечек (айтылышы «каз элечек»)
- токол элечек
- жаш келиндердин кичине элечеги (көркөмдөлгөн)

Маалыматчы булардын ичинен биринчи экөөнү жасап, көрсөтүп берди.

Маалыматчынын эң баалуу билдирүүсү:

- ороло турган кездемени (оромдорду) алдын ала узатасынан бүктөп, бүктөлгөн кездемени кол менен сыдырып тегиздейт, аны бүктөп, тегеректеп, таптап даярдайт. Мындай даярдалган оромдор элечекти орогонго ыңгайлуу болот.
- элечектин оролушун кулак түптүн арт жагынан сааттын жебесинин жүрүшү менен баштайт;
- элечек орой турган кездемени бир күн эрте даярдап, жаздыктын астына бас-тырып жатышкан;

- ором жылып кетпес үчүн тепчип туруш керек;
- эл ичинде айтылган:
*Каз элечек бүркөлүп,
алты токоч көтөрүп,
айылды көздөй жөнөшүп,
каткырыгы жер жарып,
катындын көөнү жазылат.*

2. Бүбүш Романова, 1933-жылы Ысык-Көл областынын Ак-Суу районунун Керегеташ айылында туулган, учурда Ак-Суу районунун Жергез айылында жашайт.

Элечек орогонду өзүнүн энеси Бактиярова Рапиядан көргөн, «согуштун убагында 9 – 10 жашар элем, анда (элечек) чанда бар болчу. Илгери бир-эки эле киши оробосо, элечекти баары эле орочу эмес, менин өзүмдүн энем аябай жакшы орочу, ээрчитип кетип оротушчу, энемди көп ээрчип жүрүп калдым».

Рапия энесинин уруусу бугу, анын ичинен арык тукуму – сейитказы. Маалыматчы энесинен көргөн элечектин бир түрүн - жыгымы оң тарапка жыгылган «байбиче элечекти» толугу менен көрсөтүп берди. Көрсөтүлгөн элечеги бугуларга тийиштүү тарыхый сүрөттөргө дал келет.

Баалуу маалыматтар:

- күйөөсү жок жесир аялдар жыгымы жок элечек орончу, /ал азыркы элечек (базардагы) илгерки эри жок аялдын элечеги/, белинен кара чүпүрөк буулуп, «кара элечек» деп койчу;
- жаңы алган келиндин элечегине кызыл чүпүрөк менен кыргак тартылчу, 2-3 жыл өткөн соң, «кызыл кыргагы түштү, келинден өттү» деп койчу экен байбичелер;
- орто жашап калгандарга кыргак тартчу эмес;
- артында чач жапкан чүпүрөгүн «аркалык» деп аташат;
- кыргак жыгымдын астынан байланат;
- ээгиндегини «салагоймо» дейт, жоолукча түрүндө болот;
- бир тарапка төөнөп же тигип койгону (бөлүгү) элечектин «жыгааны» деп аталат;
- бүркөнчөктү жаш келинге жабат;

3. Жумакан Бектенова, 1928-жылы Ысык-Көл областынын Ак-Суу районунун Ак-Булуң айылында туулган. Келген жеринин уруусу - кешки сарыке, өзү бапа уруусунун кызы, чоң уруусу - бугу. Элечек орогонду өз энеси Жалдиева Эркегандан жана кайненеси Баялы кызы Батмакандан көргөн. Энесинин уруусу - коңурат, барган жеринин уруусу - бапа.

Кайненеси Жети-Өгүздүн Кытай айылынан, уруусу белгисиз.

Ата-энеси мал баккандыктан, көчүп жүргөндө энеси сөзсүз элечек кийчү. Элечек орогонду көргөнү болжол менен 1940 – 1950-жылдарга туура келет.

Баалуу маалыматы:

- орому солдон оңго карай оролот, ушул эле оролуп жаткан кездемесинен ээк алмайын чыгарып кетет. Ээк алмайынын эки капталынан төөнөч же жип менен тигип коёт. Калган кездемесин кайра улай орой берет;
- Маалыматчы бизге көрсөткөн элечегин «келин элечек» деп атады. Анын ороо ыкмалары башкалардан айырмаланат, бир топ өзгөчөлүктөрү бар.

4. Сонункан Байтемирова 1944-жылы Ысык-Көл областынын Ысык-Көл районуна караштуу Чырпыкты айылында туулган. Азыркы учурда Токмок шаарында жашайт. Өзүнүн чоң уруусу - саяк.

Элечек орогонду өзүнүн чоң энеси 1893-жылы төрөлгөн Оторбаева Толкундан көргөн. Болжолдуу 1951 – 1952-жылдары. Элечекти чоң энесине анын улуу абысыны ороп берчү.

Баалуу маалыматы:

- оромдор бүткөндө элечектин төбөсүнө тегиздеп кебез салат;
- чекесин өзүнчө чыгарып ал бөлүгүн «каттамасы» деп койот;
- элечектин үстүңкү бөлүгүн «үстөк» дейт, үстөгүн бир жерден жылбай оройт;
- жыгымын дайыма оң жакка жыккан, оңго жыгылышы «кишинин иши онунан чыксын» дегенди билдирген;
- элечектин топусун илгери көчмөн калк жылуу болсун үчүн каттап жасаган да түндө да кийип жатчу, элечекти алып коюп топусу менен жүрө берген;
- шуру тартма деп коюшчу эле маңдайын шурулап коюшкан;
- Элечектин каттамы канча болсо ошончо көркөм көрүнгөн. Анан анын элечегин көргөндөр канча кез орогон деп сурашкан;
- «элечекти сактоодо (текчеде) бырышпасын деп ичине жүн салып коёр эле» деп эскерди маалыматчы.

Натыйжада түндүк аймагы (Ысык-Көл) боюнча Шаршакан Мамбетова, Бубүш Романова, Сонункан Байтемировалар көрсөткөн элечектердин негизги ороо ыкмалары окшош, болгону элечектердин бөлүктөрүндө көп эмес айырма бар экендиги аныкталды.

Түндүк-батыш аймагы

Кыргызстандын түндүк-батыш аймагында элечек «илеки» деп аталат.

5. Гүлай Татышова 1931-жылы Талас областынын Талас районуна караштуу Кара-Суу айылында туулган. Уруусу - кушчу – кайназар - байкиши. Турмушка чыккан жери - кушчу-сейне.

Ал элечекти 1942-жылдары чоң энеси Айымкандын башына кийгендигин көрүп жүргөн. Маалыматчы элечектин «каз элечек» жана «токол элечек» аталышын билет.

Баалуу маалыматтардан:

- «Чоң энем 88 жашында каза болду, мен 10-11 жашта элем. Мурдагы убакта эл көчкөндө илекилерин кийип алып көчүшкөн. Анан башка айылдар «көч келе жатат» деп, алдынан тосуп кымыз, айран сунар эле. Ошол ичкен идишине ырымдап билерик, шакек же жоолук таштап кетишкен. «Кур аякка бата жүрбөйт» деген макал ошондон калган»;
- мурдагы убакта жалаң илекичен жүрчү, жоолук салынгандарды жаман көрүшчү «тууган төө баштанып жоолук салынат, кир үйгө» деп урушчу; балким бул жоолук салынган аялга элдин терс баасыдыр (авт);
- эгерде элечектин кездемеси оролуп аяктаганда артка келип бүтсө «ниети жакшы» деп эсептешкен;

Маалыматчы «токол элечекти» ороп көрсөтүп берди.

6. Кенжеш Дүйшөбаева 1937-жылы Жалал-Абад областынын Токтогул районуна караштуу Торкент айылында туулган. Ата-бабалары Жумгалдан, кулжыгач, уругу - курманкожо.

Илекини энеси Шайдылдаева Чыныгүлдөн көргөн, болжол менен 1943-жылга туура келет. Энеси илекини дайыма кийип жүрчү жана өзү эле оронуп алчу. «Менин энемдин сүрөтү бар, мен ошондо 5жашта элем. Апамдын өзүнүн илекисин 1945-жылы өзү өлгөндө кепин кылышкан».

Илекини ороп көрсөтүп берди.

Баалуу маалымат катары:

- мурдагы убакта кездемени алдын ала даярдап аны таптап отурушкан. Тапталганы жакшы тегиз болуп оролот;
- ээк алмайы бетинен чыккыдай болуш керек, ошондо элечек бузулбай чыгат, аны ак жип менен сайып чыккан;
- ээк алгычы жок жүргөн эмес, аны жайдак деп койчу;
- байлар элечектин жоолугу кызыл уч же ыстампул деген кездемеден жасалганын салынышчу;
- ал эми артындагы куйрукчасынын этеги үч бурчтук болот. Үч бурчтук болгону ырыскы кешиктин баардыгы ошол жерге жыйналсын деген.
- казактардыкын кийме элечек деп койот эле. Үйдө жумуш кылганда саан сааганда жеңил болот кийме элечек деп кийип жүргөн менин энем;
- илекинин куру - кыргак деп аталат;
- чачты жапкан куйрукчасы белге келип учу үч бурчтукталып жасалат. Башка элечектердин куйрукчасы төрт бурчтук болсо байбиченин илекисинин куйрукчасы үч бурчтук жасалышы менен айырмаланат.

Түштүк аймагы

7. Сулуу Жумабаева 1924-жылы Батыш Кытайда туулган. Уруусу - мундуздан тараган жоош уруусунун ичинен ыман жоош.

1942-жылы Кыргызстанга көчүп келишкен, азыркы мезгилде Кара-Суу районунун Мады айыл өкмөтүнүн Чагыр айылында жашайт.

Элечек орогонду энеси Чамашева Бүүкаличадан үйрөнгөн. Бүүкалича энесинин уруусу - жоош. Энесине элечекти кыз-келиндери чогулуп ороп беришчү. Маалыматчы 1937-жылы 13 жашында турмушка чыгып, элечекти 1940-жылга чейин оронуп жүргөн. Ал учурда элечекти ар бир аял орой алычу. Энеси Буукалича болжолдуу 1925-жылы каза болгон, анын элечеги 65-жылга чейин сакталып туруп анан музейге сурап алып кетишкен.

Маалыматчы жаш кезинде жашап жүргөн Кашкарга мүнөздүү өзү кийип жүргөн элечекти ороп көрсөтүп берди.

Баалуу маалыматы:

- анда баарыбыз эле ороочубуз;
- элечекти мурдагы убакта дака, сүрп деген кездемелерден орогонун айтты.

8. Нисакан Малабекова 1936-жылы Тажикстандын Баш-Күмбөз районунда туулган. Учурда Ош областынын Алай районуна караштуу Сары-Могол айылында жашайт. Уруусу - чоң тейит, кичи уруусу - айдике. Тажикстандан Алайга 1953-жылы көчүп келишкен.

Алай аймагына мүнөздүү болгон келек (сорогой элечек) оролушун билет жана бизге көрсөтүп берди. Ал энеси Султанова Тургандан көрүп үйрөнгөн. Энеси 14 жашында турмушка чыгып, ошондон баштап келек оронгон. Уруусу - кызылбаш, анын ичинен - калдар. Бутунун учуна күзгүнү койуп өзү эле оронгон. Маалыматчы келек орогонду өзүнүн айылдаштарына үйрөтүп жүрөт.

- элечектин кездемесин Кашгардан соодагерлер алып келген. Кызыл учу бар кездемени келекке алган, ал бир ором болгон. Аны жаш кыздарга ороп көчүргөн. Ал эми жашыл учун кемпирлер, аялдар ороп. Ал менен кой саап эчки саап жүргөн, келекисиз эшикке эч ким чыккан эмес. Келекти кийип чыгып топоз да сааган. Кайната кайнагасынын астында от жагып оокат кылганда да келекти алган эмес. Аны алып таштаса жалаң баш болуп ырыскы дөөлөт кетти деп айтышкан. Бизден ырыскы дөөлөт кетти деп аны жаман көрүшкөн.

- кеп чачтын кооздуктарын шамалбак, тумарча, тээк, аягын купка дейт.

Кыз узатканда кошкон кошоктон:

Бул келегин кыя тартып орогон,
кымбатым энем асылым.

Жашыл учтуу келегин жая тартып элеген
жалынсам эжем мундашым.

Жалпысынан Алай районунан келек ороо боюнча берилген маалыматтар окшош, бирок келекти ороо ыкмаларын билгендер өтө сейрек. Мисал келтире кетсек: Саматова Айымкан 1949-жылы туулган Сары-Могол айылынын тургуну келин болуп барганда 1967 – 68-жылдары айылдагы апалардан көрүп үйрөнгөн. Үмөтова Мээриниса 1949-жылы туулган. Ушул эле айылдын тургуну Элечек орогонду үйрөнгөнүнө 3-4 жыл эле болгон, ал айылдагы Малабекова Нисакан ападан үйрөнгөн.

Ушундай эле түрдөгү элечектерди Тажикстандын Мургаб районундагы маалыматчылар көрсөтүп, айтып беришти.

Кыргызстандан сырткаркы аймактар

Бул аймакта негизинен келектин оролуусу окшош, бир гана байбичелердин күнүмдүк жашоодогу келеги бөлүктөрү менен айырмаланат, оролуусу келинге оролгондой эле оролот. Азыркы күндө ушундай эле оролуштагы (сорогой) келектерди дээрлик көпчүлүгү орой алышат.

Сорогой элечекти (келекти) көрсөтүп берген маалыматчылар:

Мейиз Казакбаева, 1938-жылы Тажикстан Республикасындагы Тоолуу Бадахшан автономдуу областынын Мургаб районунда туулган. Уруусу - тейит, анын ичинен бааркыч;

Ороз Турдукулова, 1955-жылы Мургаб районунун Аличор айылында туулган.

Маалыматчыда 1913-жылы туулган Буса энесинен калган (ага өз кезегинде энеси калтырган) келектин толук топтому бар;

Бусана Сейдакматова, Мургаб районунун Жарбашы айылында туулган.

Азилия Байзакова, 1928-жылы Мургаб районунун Көөнөкоргон айылында туулган;

Ырысбубу Ашимова, 1954-жылы туулган. Мургаб району, Каракол айылы. Элечек орогонду энесинен үйрөнгөн.

Келектен айырмаланган бизге кездешкен башкача түрү жөнүндө төмөндө айтып беребиз. Бул элечек түштүк аймагы боюнча аныкталган элечектин бири.

9. Күкүн Назиева 1938-жылы туулган. Тажикстан Республикасы, Тоолуу Бадахшан автономдуу областынын Мургаб районундагы Каракол айылынын тургуну. Уруусу – чоңтейит, олжоке уругунан.

Орогонду апасынан үйрөнгөн. Келин болуп көчкөндө да оронгон. Маалыматчы келин келек ороп көрсөтүп берди.

- «кемпир келек» деп койот, кештеси (саймасы) азыраак болот.

- келин болуп келгенде дурия жоолугун үч күн чечпейт, андан кийин дурия жоолукту алып келек менен жумуш кылып жүрө берген.

Маалыматчынын көрсөткөн элечеги Кыргызстандын түштүгүндө тараган (сорогой элечек) келектен оролушу жагынан айырмаланат. Элечектин бул түрүн ушул эле айылдын тургуну 1956-жылы туулган Айзада Жоошбаева тастыктап кооздолушун көрсөтүп берди.

Исследование проекта «Элечек»

Исследование прошло в нижеперечисленных регионах Кыргызстана:

Ак-Суйском и Тюпском районах Иссык-Кульской области;

Ат-Башинском, Ак-Талинской, Жумгалском, Кочкорском районах Нарынской области, г. Нарыне; г. Токмоке и Бишкеке Чуйской области;

Токтогульском районе Джалал-Абадской области;

Алайском районе, г. Оше Ошской области.

Мургабском районе Горно-Бадахшанской автономной области Республики Таджикистан.

В опросе проекта «Элечек» участвовало 49 интервьюеров. В результате исследования выяснилось, что респонденты знают о 8 видах головного убора (3 – север, 2 – северо-запад, 3 – юг), и как их надевать. Опираясь на собранную информацию и исторические фотографии, исследователи реконструировали еще 5 видов элечека. Мы считаем, что эти данные должны быть подтверждены. Надеемся, что в следующей главе нашей книги будут показаны результаты этого исследования.

Информация об элечеках, используемых на юге, была собрана полностью, так как этот головной убор используется там до сих пор. К сожалению, в южном регионе людей, умеющих заворачивать традиционный элечек, осталось совсем мало, и это тоже выявило проведенное исследование. Полевые исследования, проведенные на севере страны, из-за неполноты данных были дополнены путем сравнительного анализа и изучения исторических фотографий.

В результате стоит остановиться на некоторых.

По северному региону:

1. Шаршакан Мамбетова, 1933 г.р., уроженка с. Ак-Суу Иссык-Кульской области, в настоящее время проживающая в одноименном селе.

Первые увидела процесс заворачивания элечека от старшей сестры отца Калыйчи, научилась этому искусству, помогая тётё. В то время Калыйче было около сорока лет (середина 1950-х годов), она принадлежала к племени бугу рода арык.

Со слов тётё, на побережье использовали 3 вида головного убора:

- каза элечек (произносится как «каз элечек») – главный элечек;
- токол элечек – элечек второй жены (токол), в исторических источниках есть сведения о полигамности кыргызов;
- жаш келиндердин кичине элечеги – художественно выполненный малый элечек для молодых замужних женщин.

Шаршакан Мамбетова показала, как правильно делаются два первых вида элечека из трех названных.

Самое ценное сведение респондентки:

- ткань, которая предназначена для сворачивания (оромдор) сначала складывается по долевой, затем края выравниваются, сворачиваются и укладываются вкруговую. Эти приготовления делают для удобства заворачивания элечека;
- сворачивать элечек начинают от края уха по ходу часовой стрелки;
- ткань для элечека готовили за день и клали на ночь под подушку, в качестве пресса;
- чтобы свернутая заготовка для элечека не сдвинулась, её прошивали иглой стежком вручную.

В народе говорили:

*Каз элечек бүркөлүп,
алты токок көтөрүп,
айылды көздөй жөнөшүп,
каткырыгы жер жарып,
катындын көөнү жазылат.*

*«Душа женщины раскрывается тогда,
когда покрыв голову каз элечеком,
Несет она шесть лепешек
в сторону села,
весело и задорно смеясь...»*

2. Бүбүш Романова, 1933 г.р., уроженка с. Ак-Суу Иссык-Кульской области, в настоящее время проживающая в селе Жергез Ак-Суйского района.

Видела сворачивание элечека у своей матери Бактияровой Рапии. «Во время войны мне было лет 9-10, тогда элечки носили редко. Раньше элечки могли сворачивать один-два человека, не все могли это сделать. Моя мать очень хорошо сворачивала элечек, и её всегда приглашали для этого, я часто сопровождала маму».

Мать Бүбүш Романовой Рапия из племени бугу, рода арык относится к – сейитказы. Б. Романова полностью показала один из видов головного убора - «байбиче элечек», особенность этого вида – задняя часть имела наклон вправо. Показанный экземпляр полностью совпадал с историческими фотографиями женщин племени бугу.

Ценные сведения:

- вдовы женщины носили элечек без наклона вправо/ современные элечки, продающиеся на рынке, как раз вид головного убора для вдов, он опоясывался черной лентой и назывался «кара элечек» - черный элечек;
- для молодухи элечек обрамлялся красной тканью, по прошествии 2-3 лет старшие женщины говорили: «Прошла пора молодухи, кончился срок красной каймы»;
- для женщин среднего возраста элечек совсем не обрамлялся;
- ткань, закрывающую сзади волосы, называют «аркалык» - задник;
- кайма завязывается под наклоном элечека;
- часть, закрывающую подбородок, называют ещё «салагоймо», эта часть в виде платка;
- наклоненный или сшитый в одну сторону элечек называют «жыгаан» (наклонный);
- бүркөнчөк - покрывало, которым молодуха закрывала лицо во время своего переезда в аул мужа;

3. Жумакан Бектенова, 1928 г.р., уроженка с. Ак-Булуң Иссык-Кульской области. Вышла замуж за представителя племени кешки сарыке, сама дочь рода бапа, племени бугу. Научилась искусству сворачивания элечека от своей матери Жалдиевой Эркеган и свекрови Баялы кызы Батмакан. Мать из племени коңурат, вышла замуж за сына племени бапа.

Свекровь из села Кытай в Джети-Огузе, племя неизвестно.

Родители вели кочевой образ жизни, связанный со скотоводством, и мать Жумакан обязательно носила элечек. Жумакан увидела, как сворачивают элечек примерно в 1940-1950 годах.

Ценное сведение:

- элечек сворачивается слева направо, в то же время из сворачиваемой ткани выводится -

зэк алмай (часть, закрывающая шею), которая затем скрепляется булавкой или сшивается иглой. Оставшуюся ткань продолжают сворачивать;

Респондентка отметила, что данный вид убора называется «келин элечек» - головной убор молодухи. Сворачивание отличается от других, и у него есть свои особенности.

4. Сонункан Байтемирова, 1944 г.р., уроженка с. Чырпыкты Иссык-Кульского района Иссык-Кульской области. В настоящее время живет в г. Токмоке. Из племени саяк.

Видела, как сворачивают элечек у своей бабушки Оторбаевой Толкун 1893 г.р., приблизительно в 1951-1952 г.г., для бабушки элечек сворачивала её старшая сноха (жена старшего брата мужа).

Ценные сведения:

- после сворачивания элечека сверху головного убора кладется вата;
- отдельно выводится лобовая часть, которая называется «каттамасы»;
- верхнюю часть элечека называют «үстөк» (верх), верх сворачивают, не сдвигаясь с одного места;
- наклон всегда был вправо, в этом заключался такой смысл: что «пусть дело человека всегда будет правым»;
- женщины кочевого народа использовали шапочку под элечеком для утепления и не снимали её ночью, снимая элечек, женщины ходили в таких шапочках - топу;
- украшение из бус и бисера на лбу называли «шуру тартма»;
- чем больше было слоев у элечека, тем искуснее он считался. В старину всегда спрашивали, сколько раз был обернут элечек;
- «Чтобы элечек не испортил свой вид, перед хранением в него клали шерсть», – добавила респондент.

В результате опроса в северном регионе по Иссык-Кульской области Шаршакан Мамбетовой, Бубуш Рамановой, Сонункан Байтемировой выяснилась схожесть способов сворачивания элечека и небольшие различия в элементах разных видов головного убора.

Северо–западный регион

На северо - западе Кыргызстана элечек называют «илеки».

5. Гулай Татышова, 1931 г.р., уроженка с. Кара-Суу Таласского района Таласской области. Из рода кушчу – кайназар – байкиши. Вышла замуж за представителя кушчу-сейне.

Она видела, как элечек носила её бабушка Айымкан в 40-е года прошлого столетия. Респондентка назвала 2 вида головного убора: “каз элечек” и “токол элечек”.

Из ценных сведений Гулай Татышова рассказала:

- «Бабушка умерла в возрасте 88 лет, мне тогда было 10-11 лет. В старое время, когда народ кочевал, женщины обязательно надевали илеки. Когда караван приближался к другим селениям, старики говорили: «Көч келе жатат (Кочевье идет)», встречая, угощали всех кумысом и айраном. Хорошей приметой считалось, если в посуду, в которой подавались напитки, клали браслеты, дарились платки. Из старины пришла к нам пословица: «Кур аякак бата журбөйт» (Пустая чаша не дает благословения);
- раньше все ходили в илеки, носить платок считалось дурным тоном: «Тууган төө баштанып жоолук салынат, кир уйге (Только окопившаяся верблюдица носит платок, заиди в дом!)».
- Это скорее негативная оценка ношения женщинами платка со стороны общества. (Авт);
- если ткань для элечека заканчивалась сзади, про таких говорили, «ниети жакшы» (хороший, добросовестный человек);

Респондентка показала, как сворачивают «токол элечек».

6. Кенжеш Дүйшебаева, 1937 г.р., родилась в с. Торкент, Токтогульского района, Жалал-Абадской области. Предки из Джумгала, Кулжыгач, из рода - курманкожо.

Видела элечек – илеки, который носила её мать Шайдылдаева Чыныгуль, приблизительно в 1943 г. Мать Кенжеш всегда носила элечек и сама его сворачивала. «У меня есть фотография матери, мне тогда было лет 5. В 1945 г., когда мамы не стало, я видела элечек среди приготовленных к захоронению вещей».

Респондентка показала, как сворачивают головной убор.

В качестве ценных сведений:

- в старину перед тем, как свернуть элечек, приготовленную ткань специально прессовали, чтобы головной убор получился ровным при сворачивании;
- часть, закрывающая шею, ээк алмайы должна выводиться со стороны лица, тогда элечек не испортится, затем на нем вышивали узоры белыми нитками.
- Элечек не носили без «ээк алмайы», его еще называли «жайдак».
- богатые использовали платки из тканей с названиями «кызыл уч» - красный конец или «ыстампул».
- конец куйрукча (конец женского тюрбана, спускающийся на спину) бывает в форме треугольника, с поверием, что все благополучие будет копиться в этот угол;
- «У казахов называется «кийме элечек». Моя бабушка носила кийме элечек, и говорила, что в нем легче заниматься домашними делами и доить.»
- повязку илеки называют «кыргак»;
- куйрукча, которая покрывает волосы, на спине имеет треугольную форму, в этом и отличие элечека старшего поколения от младшего.

Южный регион:

7. Сулуу Жумабаева родилась в 1924 г. В Западном Китае. Из – Мундузов - жоош - из племени иман жоош.

В 1942 г. Переехали в Кыргызстан, сейчас проживает в с. Чагыр, Мадыйского айыльного аймака, Кара-Суйского района, Ошской области.

Сворачивать элечек научилась от матери Чамашевой Бүүкаличы. Бүүкалича из рода - жоош. Для матери Сулуу головной убор сворачивали невестки и дочери. В 1937 г. в возрасте 13 лет респондентка вышла замуж и носила его до 1940 года. В то время только одна женщина могла сворачивать элечек. Буукалича скончалась приблизительно в 1925 г., её элечек хранился до 1965 года, затем был передан в музей.

Респондентка показала своеобразный вид элечека, который она носила в молодости в период проживания в Кашгаре.

Ценные сведения:

- раньше элечеки сворачивали из тканей сурп и дака.
- тогда все могли наматывать элечеки;

8. Нисакан Малабекова, 1936 г.р. Сейчас живет в селе Сары-Могол, Алайского района, Ошской области. Из чоң тейитов - айдике. В 1953 переехала из Таджикистана в Алайский район.

Она показала, как сворачивается свойственный Алайскому аймаку головной убор келек, или сорогой (торчащий) элечек. Она научилась этому от матери Султановой Турган. Её мать вышла замуж в 14 лет и с тех пор носила келек. Сама из племени кызылбаш, рода калдар. Она

сворачивала келек сама, ставя зеркало на носок ноги. Респондентка учит своих односельчан сворачивать этот головной убор.

- Ткани для элечека привозили кашгарские торговцы. Для келека брали ткань с красными концами, для одного оборота. Его носили молодые девушки. А ткань с зелеными концами использовали для женщин среднего возраста и пожилых. В келеке женщины занимались хозяйственными делами – доили коз, без него никто не выходил на улицу. В нём доили даже горных яков. Даже в присутствии свекра и деверя, разжигая огонь в очаге и готовя пищу, келек не снимали. Говорили, что если его убрать с головы, женщину покинут почет и уважение, благоденствие покинет дом. И к такому человеку относились негативно.

- Украшения для кеп такыя назывались - шамалбак, тумарча, тээк, купка.

Провожая девушку замуж, пели:

*«Бул келегин кыя тартып орогон,
кымбатым энем асылым.*

Жашыл учтуу келегин жая тартып элеген

жалынсам жем муңдашым.»

*«Этот келек с зелеными концами свернула для меня моя дорогая и любимая матушка
Хозяйка же келека с зелеными концами моя старшая сестрица...»*

В целом сведения о способе сворачивания келека в Алайском районе схожи, но число обладающих этими знаниями невелико. Приведем некоторые примеры: жительница села Сары-Могол Саматова Айымкан 1949 года рождения научилась наматывать элечек от бабушек села, когда она вышла замуж примерно в 1967-1968 гг.

Жительница этого же села Үмөтөва Мээриниса 1949 года рождения, 3-4 года тому назад научилась наматывать элечек у Малабековой Нисакан.

О таком же способе сворачивания келека рассказали и показали респонденты Мургабского района Таджикистана.

Регионы за пределами Кыргызстана

В настоящее время таким способом сворачивания келека (сорогой) владеют многие. В основном способ сворачивания в этом регионе похож, только отличается повседневным головным убором у пожилых женщин, а сворачивается так же, как и у молодых.

Сегодня многие могут свернуть келек такого вида.

Респонденты, показавшие способ сворачивания сорогой элечека (келек):

Мейиз Казакбаева, 1938 г.р., Мургабский район Горно-Бадахшанской автономной области Республики Таджикистан. Племя - тейит, из рода бааркыч.

Ороз Турдукулова, 1955 г.р., родилась в с. Аличор Мургабского района.

У респондентки есть полный состав келеке, оставленный ей матерью Бусой 1913 г.р.

Бусана Сейдакматова, с. Жарбашы, Мургабского района.

Азилия Байзакова, 1928 г.р., с. Конокоргон Мургабского района.

Ырысбубу Ашимова, 1954 г.р., с. Каракол Мургабского района. Сворачивать элечек научилась у матери.

Об одном из отличительных видов головного убора келек, который нам показали, расскажем ниже. Этот элечек является одним из видов головных уборов по Южному региону.

9. Күкен Назиева, 1938 г.р., жительница с. Каракол Мургабского района Горно-Бадахшанской автономной области Таджикистана. Племя – чоңтейит, из рода - олжоке.

Сворачивать научилась у матери. Будучи молодой, она также носила элечек. Респондентка показала, как сворачивается «келин келек» - головной убор молодухи.

- «кемпир келек» - элечек для пожилых женщин, у него очень мало вышивки.
- первые три дня замужества платок невестки не снимался, затем его снимали и надевали на голову молодой женщины келек.

Способ сворачивания головного убора отличается от вида сорогой элечек. Этот же вид элечека продемонстрировала жительница этого же села Айзада Жоошбаева 1956 г.р. и показала, как его украшают.

Долбоордун алкагында жүргүзүлгөн талаа изилдөөлөрдөн кездешкен маанилүү маалыматтар

Осмоналиева Айгул Нарын областы 8-март айылында 1956-жылы туулган чоң уруусу сары-багыш - жетиген уруусунан болот.

1986-жылы Нарындын Жылан Арык айылынан Шамыеева Ажар ападан атайын барып жыгмы бар элечекти, каз элечекти үйрөнүп келген. Ажар апанын уруусу чертки.

Маалыматчынын айтымында элечек каттамынын санына жараша бөлүнөт:

- 27 кат токол элечек деп аталат;
 - 40 каттамдан турган элечек каз элечек деп аталат;
 - мурдагы убакта ыстампул деген кездемеден орошкон;
 - элечектин оромун улам ороп эки жагы бирдей бычак сыртындай көтөрүп туруш керек;
 - элечектин төбөсүнүн бийиктиги ошол адамдын жашоо шартын көргөзүп турган;
 - баш кийимди негизинен секичектин артына коюшкан. Кызды турмушка берип жатканда шыр жана жакшы оролсо, жашоосу жакшы болот деп эсептешкен. Аны орогондо жакшы тилек айтышкан. Барган жери жакшы, тектүү болсо элечектин орому тикирейип тик турган.
 - чоң элечектин кыры төрт эли чыгып турган. Мурда эки аялы болгондордун жыгымдарын бир аялын элечегин оңго, экинчисиникин солго жыгып коюшкан;
 - такыянын алдынан жоолук салыш керек анткени такыя менен орогондо кайра чечип кийгенде батпай калат ошондуктан баштын өлчөмүн жоолук менен алыш керек. Кеп такыя негизинен элечектин алдынан кийилип элечектин кир болуусунан сактайт;
 - эри өлгөн аялдын ээк алмайы менен куйрукчасын алып таштаган. Кыргагына кара тартма тартышкан же кара жоолук жабышкан;
 - элечектин оромун оңдон солго карай артынан оролуп башталат.
- Элечекти үйдүн ичинде чечип кеп такыясы менен жумуш жасап жүрө берген. Элечекти мурда шөкүлө кийип келип анан оротушкан, төркүнү ороп берген.

Мусабекова Төлөн 1923-жылы туулган. Нарын областы Ак-Талаа району, Ак-Кыя айылы.

Уруусу саяк анын ичинен кедей.

Элечектин салттуу ыкмада оролгонун билет. Ал каз элечек аталышындагысын ороп көрсөтүп берди.

- элечектин алдына кеп такыя кийчү ал топудай эле болот эки жагында кулакчасы болот артында куйрукчасы менен тигилет. Алдында ээк алмайын тагышат. Анан кеп такыясынын сыртынан элечегин орошот;
- анын кездемесин ар кандай нерселерге колдонула берген. Менин апамдын элечегин атам өлгөндө тайпын кылган кепин деген сөз. Илгери элечекчен аял төө жетелеп көч баштаган. Элечек орогонду аталаш эжеси Түгөлөва Калыйчадан үйрөнгөн, болжолдуу жылдар 1958-60-ж.ж.

Эжеси күзгүнү маңдайына коюп алып өзү эле орогон. Аш-тойлордо кийип жүрчү, башкаларга да аш-тойлордо ороп берип калчу. Эжеси өзүнөн 10-15 жашка улуу болгон.

МусабековаТөлөндүн орогон элечегинин жыгмы сол тарапка жыгылып, белинен кездемеден даярдалган кыргак бекитилет. Кыргакты ар кандай кооздуктар менен кооздоп тагып алса абдан көрктүү көрүнөт деп айтты.

Бердибаева Сабырбүбү 1947-жылы туулган. Нарын областы Кочкор району.

Элечек орогонду 1958-жылдары чоң энеси Абдырахман кызы Канышайдан көргөн анда Сабырбүбү 13 жашта болгон.Чоң энесинин уруусу сарыбагыш, анын ичинде бай. Чоң энеси элечекти күзгүнү маңдайына коюп өзүнө өзү орогон. Чоң энесинин элечек орогонун эстеп маалыматчы элечекти К. И. Антипинанын изилдөөсүндө көрсөтүп берген.

Молдоева Бурулкан Ысык-Көл областы, Түп району.

- каралуу аялдын кыргагын кара кездемеден тартышат аны каралуу аял деп коюшкан;
- жесир элечек деген да болгон. Ээк алмайы болбойт элечегинин асты ачык болот.

Исакова Айгүл Ысык-Көл областы Тоң району Кара-Коо айылында 1955 жылы туулган.

Ал 1976-жылы 80 жаштагы чоң энесинен элечек орогонду үйрөнгөн. Элечектин салттуу ыкмада оролгон түрлөрүн билет. «Келин элечек», «Жесир элечек», «Каз элечек», «Токол элечек».

Мурда топучалар териден, төөнүн терисинен да болгон. Мындай маалыматты өзүнүн чоң энесинен уккан:

- чоң энеси байдын кызы болуп жоолук салынгандарды чүпүрөк баш деп айтчу экен;
- толук оролуп бүткөн элечектин бүркөнчөгүнүн үстүн үч бурчтук кылып кайрып анын астынан кол салгыдай кылат. Ал жерге күзгү, тарак, упасын, эндигин салып жүрөт;
- кездемени мурдагы убакта Анжияндын базарынан мал айдап барып сатып келишкен экен.

Калыкова Ракыя Ысык-Көл областынын, Жети-огуз районуна караштуу Саруу айылында 1936-жылы туулган.

Элечектин оролушу жөнүндө энеси Коңуратова Саакы 1953-жылдары айтып берген анда Ракыя апа 16-18 жаштарда болгон. Энесинин уруусу - саруу. Энеси абдан иштүү болгон кийим кече тикчү. Энесинин айтуусу боюнча элечекти жука малма /мальмалы/ же батисттен орочу.

Ал энесинин айтканын эстеп 1чи жолу ыр-кесеге өзүнө ороп көргөн, болжолдуу 1980-жыл-дар. Бизге салттуу ыкмада келин элечекти ороп берди.

Эрменбаева Зуура 1927-жылы туулган. Жалал-Абад областы, Токтогул району, Саргата айылы. Уруусу – сокчу.

- илекини төркүнү кийгизет. Такыячан деп күйөөгө чыга элек кыздарды айткан, элечекчен деп күйөөгө чыккан кыздарды айткан.

Карганова Бүажар 1951-жылы туулган Ош областы Ноокат району.

Уруусу: кушчу, кичи уруусу кожо.

- мурдагы убакта атайын элечек орогонду алып келип оротушкан. Казанбак деп айтышкан. Чоң болуп турбайбы ошол учун казанбак же каз элечек деп айтышкан;
- ээк алмайы эки кыргак оролгондон кийин ошол кездемеден алынып кетет туташ болот. Элечек орогонду Исматова Каныш энесинен көргөн, ошондо Бүажар апа 5-6 жашта болгон. Каныш энеси элечекти өзү эле оронуп алчу. Каныш энесинин уруусу кушчу.

Маалыматчы көрсөтүп берген элечектин ээк алмайын элечек оролуп жаткан кездемеден эле чыгарып кетет, негизги айырмачылыгы ушунда.

Анын айтымында кыз турмушка чыккандан тартып элечек кийген. Аны улуу курактагы белгилүү, кадыр барктуу байбиче орогон.

Карашева Калия 1946-жылы туулган. Нарын областы Кочкор району Орток айылы. Азыркы учурда Ош шаарында жашайт.

Маалыматчынын чоң энеси Быржыбаева Маржеке 1898-жылы төрөлгөн: 1917-жылы октябрь революциясынан кийин Кочкор районунун Орток айылына райондон киши келип чогулуш жасаган аялдардын баардыгын чогултуп башындагы элечегин алып ошол элечектин кездемесинен төрт чарчы жоолук кылып салып жөнөтүшкөн. Ошондо аялдардын баардыгы кулжунуп кантип жүрөбүз деп ыйлап келишкен. Ошол элечекти чогултуп экинчи элечек кийбей жоолук салынып жүргүлө деп башкарма айткан экен.

- ошол учурдан калган ыстампудун кесиндиси бар эле. Ал абдан жука жеңил аппак болгон;

Кыргызстандан сырткары аймактар

Казакбаева Мейиз 1938-жылы туулган. Мургаб району Тоолу-Бадахшан областы, Тажикстан.

Уруусу: чоң уруусу тейит анын ичинен бааркы.

Маалыматчынын колунда 18 кылымга таандык чоң энесинен калган чач кеби, дурия жоолугу, бет жапкычы, чач учтугу бар. Бул буюмдарды ата-энеси келек баш кийими менен кошуп кийгизип, кызын турмушка узаткан. Мурда өзү да келек кийип келген. Азыркы күндө да кыздарын турмушка берип жатканда ата-бабалардын салтын колдонушат.

Алгач кыздын башына келекти башы бүтүн (бир никеде, көп балалуу) байбичеге оротушкан. Баш кийимди эки киши орогон бири маңдай жагын чалып турган; экинчиси арткы куйрукчасын кармап кездеменин бир учун андан алып өткөрө берген. Оролуп болгондон кийин төбөсүн кызыл сызма менен байлайт. Сыртынан дурия жоолугу артынан алдын көздөй жабылат. Маңдайына торчолонуп жасалган бет жапкыч тартылат. Келин бара турган жерине жүзүн көрсөтпөй барышы салт болгон. Кызды узатууда анын атасы чоң жоолук менен белин бууп, белиң бек болсун деп айтып ошол жоолукка эки тоголок тандырда жасалган нан бекитип берген. Бул алардын айтымында барчылыкты, жакшы жердин кызы экендигин билгизип турган. Кийип кеткен чач кеби кайрадан кыз тарапка кайрылып берилген. Себеби ал кеп чач кайрадан эле кийинки сиңдилерине да колдонулган. Мындай буюмдар ушул күндө да аялдык сызык боюнча берилип келет.

Ашимова Ырысбубу. Мургаб району Тоолуу Бадахшан автономдуу областы

Төрөгөндө, азалуу болгондо гана келегин алып койгон калган учурларда ар дайым кийилген.

Из важной информации, полученной в ходе полевых исследований, проведенных в рамках проекта

Осмоналиева Айгул родилась в селе 8 Марта Нарынской области в 1956 году. Она из племени жетиген рода сарыбагыш.

В 1986 году она специально научилась наматывать элечки с загнутой частью «жыгым» и каз элечек у Шамыеевой Ажар из племени Чертки.

Со слов Айгул Осмоналиевой: «Виды элечка делятся по количеству слоёв: 27-слойный элечек называется «токол элечек», 40-слойный называется каз элечек. Раньше элечек наматывали из так называемой ткани «ыстампул». Между каждым слоем элечка должно быть одинаковое и маленькое расстояние, равное неострому краю ножа. Высота элечка показывала материальное состояние носящего его человека. Головной убор хранили на подвесной полке из материи «секичек». Если элечек для девушки, выходящей замуж, наматывался быстро и без сложностей, считалось, что ее дальнейшая жизнь будет такой же хорошей. Элечек наматывали с пожеланиями благополучной жизни. По поверьям, если элечек получался высоким и крепким, то семья, куда выходила замуж девушка, являлась знатной и благополучной. Края большого элечка выступали на четыре пальца. Раньше, если было две жены одного человека, то одной загибали «жыгым» вправо, второй влево. При наматывании под шапочку «такыя» необходимо надеть платок, чтобы размер головы был на раз больше и в последующей носке элечек стал по размеру, так как при снятии наматанного элечка он становится чуть меньше. Шапочка «кеп такыя» носится под элечком и служит для сохранения чистоты элечка. При смерти мужа с женщины снимали «ээк алмай», часть элечка, прикрывающая подбородок, и «куйрукча», полоску, спускающуюся на спину. Накрывали элечек черным платком или завязывали черную ленту вокруг элечка. Элечек наматывали справа налево, начиная сзади. Дома женщина могла заниматься делами в одной шапочке «кеп такыя», сняв элечек. В старину невеста приходила в дом мужа в свадебном головном уборе «шекүлө», и женщины с ее стороны наматывали ей элечек».

Мусабекова Төлөн родилась в 1923 году в селе Ак-Кыя Ак-Талинского района Нарынской области.

Из племени кедей рода саяк. Умеет наматывать элечек. Она показала процесс наматывания элечка под названием «каз элечек». И рассказала: «Под элечек надевают шапочку с пришитыми к ней ушками и с хвостиком сзади. Спереди пришивают деталь элечка, закрывающую подбородок, «ээк алмай». И потом поверх шапочки кеп такыя заворачивают элечек. Ткань элечка используют в различных целях. Когда умер мой отец, элечек матери использовали как саван для него. Раньше кочевку начинала женщина в элечке, водя за собой верблюда». Төлөн Мусабекова научилась наматывать элечек у сестры Калыйчи Туголовой приблизительно в 1958-1960 гг. Ее сестра сама себе наматывала элечек, поставив перед собой зеркало. Носила элечек на празднования и поминки и для других наматывала. Сестра была старше нее на 15-20 лет. У элечка, наматанного Толонду Мусабековой, жыгым (загнутый конец) был спущен на левую сторону. В середину завязывается «кыргак» – повязка из ткани. Также она пояснила, что кыргак украшали разными украшениями.

Бердибаева Сабырбубу в 1947 году родилась в Кочкорском районе Нарынской области.

В 1958 году, когда ей было 13 лет, научилась наматывать элечек у своей бабушки Абдырахман кызы Канышай. Бабушка ее происходит из племени Бай рода Сарыбагыш. Она наматывала себе элечек, поставив перед собой зеркало. Бердибаева Сабырбубу, вспоминая, как наматывала ее бабушка, показала процесс наматывания (в исследовании К. И. Антипиной).

Молдоева Бурулкан, Тюпский район Иссык-Кульской области.

По ее словам: «На элечек женщины в трауре натягивали «кыргак», полоску ткани черного цвета. Был еще «жесир» – вдвойн элечек. У такого элечека не было «ээк алмай» и спереди было открыто.

Исакова Айгул в 1955 году родилась в селе Кара-Коо Тонского района Иссык-Кульской области.

Она в 1976 году научилась наматыванию элечека у восьмидесятилетней бабушки. Обладает традиционными методами наматывания элечеков: «келин элечек», «жесир элечек», «каз элечек», «токол элечек». Она слышала от своей бабушки, что раньше шапочки под элечечком изготавливались из кожи и шкуры верблюда. Ее бабушка была из богатой семьи и называла женщин в платке «тканеголовая» - «чүпүрөк баш». Поверх намотанного элечека завязывали платок «бүркөнчөк» и под него могли класть зеркало, расческу, пудру и помаду. Раньше на базар Андижана загоняли скот на продажу и привозили оттуда ткань.

Калыкова Ракыя родилась в 1936 году в селе Саруу Джети-Огузского района Иссык-Кульской области.

Будучи в возрасте шестнадцати-восемнадцати лет она слышала от матери Саакы Конуратовой из племени саруу 1953 года рождения о наматывании элечека. Ее мать была мастерицей - шила одежду. По ее словам, элечек наматывали из тонких тканей мальмаль или батист. Вспоминая услышанное от матери, она впервые намотала себе элечек на местное мероприятие приблизительно в 1980-е годы. Для проекта Ракыя Калыкова намотала традиционный элечек для молодой женщины «келин элечек».

Эрменбаева Зуура родилась в 1927 году в селе Саргата Токтогульского района Джалал-Абадской области.

Из племени сокчу. По ее рассказам, в том регионе элечек называют «илеки». При замужестве невесте наматывают элечек ее родственники. Незамужних девушек называли «такыячан», что означает носящая шапочку такыя, а замужних называли «элечекчен» – носящая элечек.

Карганова Буажар родилась в 1951 году в Ноокатском районе Ошской области.

Из племени кожо рода кушчу. Она рассказала: «Раньше для наматывания элечека приглашали женщину, умеющую это делать. Из-за большого объема элечек называли «казанбак» или «каз». При наматывании элечека его ээк алмай выполняется не из отдельного куска ткани, наматыв первые два слоя, выводит ээк алмай из этой же ткани и дальше продолжают наматывать слои. Элечек носили с начала замужней жизни». В пять или шесть лет она видела наматывание элечека у своей матери Исматовой Каныш из племени кушчу. Отличительной чертой данного элечека является техника выполнения ээк алмай.

Карашева Калия родилась в 1946 году в селе Орток Кочкорского района Нарынской области. В настоящее время проживает в городе Оше.

Бабушка Калии Карашевой Быржыбаева Маржеке родилась в 1898 году. После Октябрьской революции 1917 года на собрании жителей села Орток прибывшие из района люди принудительно сняли с женщин элечеки, разрезали на платки и завязали их всем на головы. Тогда все женщины вернулись с собрания со слезами из-за того, что районный управляющий приказал, чтобы впредь все женщины носили платки. У нее с тех времен остался кусок ткани «ыстампул», из которой наматывали элечек, по ее словам, ткань была очень тонкой и легкой.

Регионы за пределами Кыргызстана

Казакбаева Мейиз родилась в 1938 году в Мургабском районе Горно-Бадахшанской области Таджикистана.

Из племени бааркы рода тейит. У Казакбаевой Мейиз хранятся вещи ее бабушки, принадлежащие к 18 веку: накосные украшения чач кеп и чач учтук, платок дурия, платок, укрывающий лицо. Ее родители проводили замуж свою дочь, одев ее в эти вещи с головным убором келек (юж. элечек). Мейиз тоже выходила замуж в келеке. И по сей день они выдают замуж дочерей, сохраняя традиции предков.

Впервые на голову невесте наматывала элечек женщина, состоящая в браке и имеющая много детей. Головной убор наматывали две женщины: одна спереди наматывала келек, а другая сзади придерживала хвостик головного убора и пропускала через нее ткань. После на макушку завязывали красную полосу ткани. Поверх покрывался платок дурия задним углом вперед. По обычаю невеста должна была прийти в дом мужа, не показывая лица. Провожая дочь замуж, отец обвязывал большим платком ей пояс с наставлением, чтобы она была терпеливой, и клал в этот платок 2 лепешки. По их словам, это означало, что девушка из благосостоятельной семьи. Надев на свадьбу чач кеп, невеста возвращала его обратно родителям, потому что и ее сестры надевали его при замужестве. Эти вещи по сей день передаются как наследство по женской линии.

Ашимова Ырысбубу. Мургабский район Горно-Бадахшанской области Таджикистана.

Только при родах и трауре женщина снимала головной убор, в остальное время она всегда была в нем.



Салттуу билимди алып жүрүүчүлөр Шаршакан Мамбетова жана Гулай Татышева менен долбоордун иш тобу.
Рабочая группа проекта с носителями традиционных знаний Шаршакан Мамбетовой и Гулай Татышевой.



Салттуу билимди алып жүрүүчү Шаршакан Мамбетова менен.
С носителем традиционных знаний Шаршакан Мамбетовой.



Төлөн Мусабекова (оңдо) синдилери менен.
Төлөн Мусабекова (справа) со своими сестрами.



Сонункан Байтемирова менен долбоордун иш тобу.
Рабочая группа проекта с Сонункан Байтемировой.



Бүбүш Романова (оңдо).
Бүбүш Романова (справа).



Жумакан Бектенова менен долбоордун иш тобу.
Рабочая группа проекта с Жумакан Бектеновой.



Кенжеш Дүйшөбаева (ортодо) менен.
С Кенжеш Дуйшобаевой (в середине).



Зуура Эрменбаева (оңдо) менен.
С Зуурой Эрменбаевой (справа).



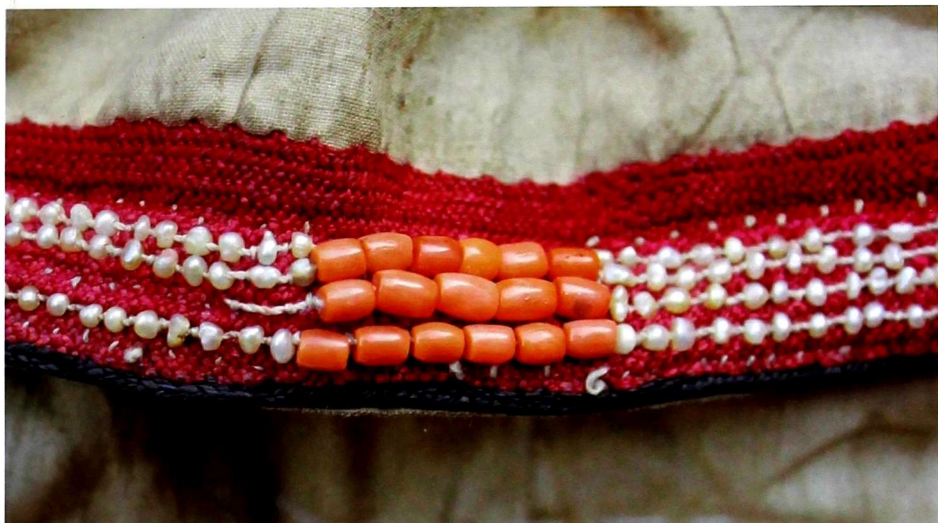
Сулуу Жумабаева менен.
С Сулуу Жумабаевой.



Нисакан Малабекова.
Нисакан Малабекова.



Тумарбүбү Тагаева сактап жүргөн кеп такыя топтому менен.
Тумарбүбү Тагаева со своей коллекцией кеп такыя.



Кеп такыянын маңдайкы бөлүгүнүн кооздолушу.
Украшение передней части кеп такыя.



Дурия жоолуктун чачысы.
Кисти платка дурия.



Мейиз Казакбаева таберигин тапшырчу небереси менен.
Мейиз Казакбаева с внучкой – наследницей ее украшений.



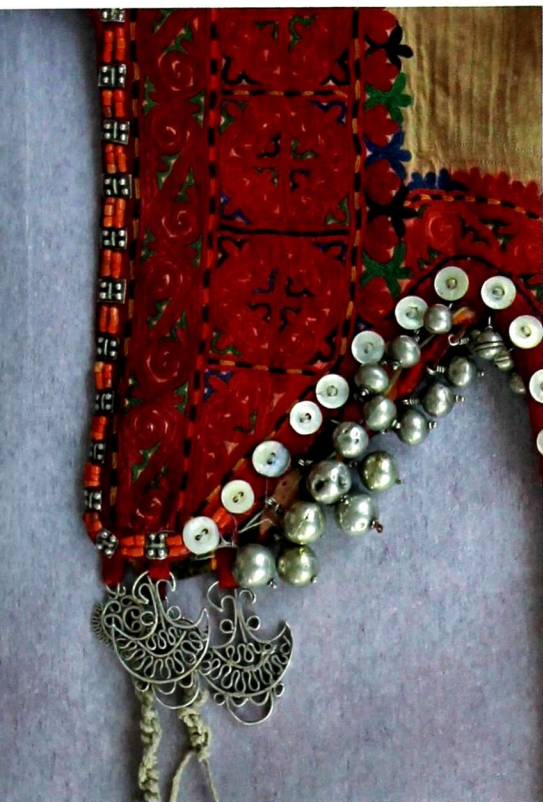
Кеп такыянын жалпы көрүнүшү.
Общий вид кеп такыя.



Дүрия жоолук.
Платок дүрия.



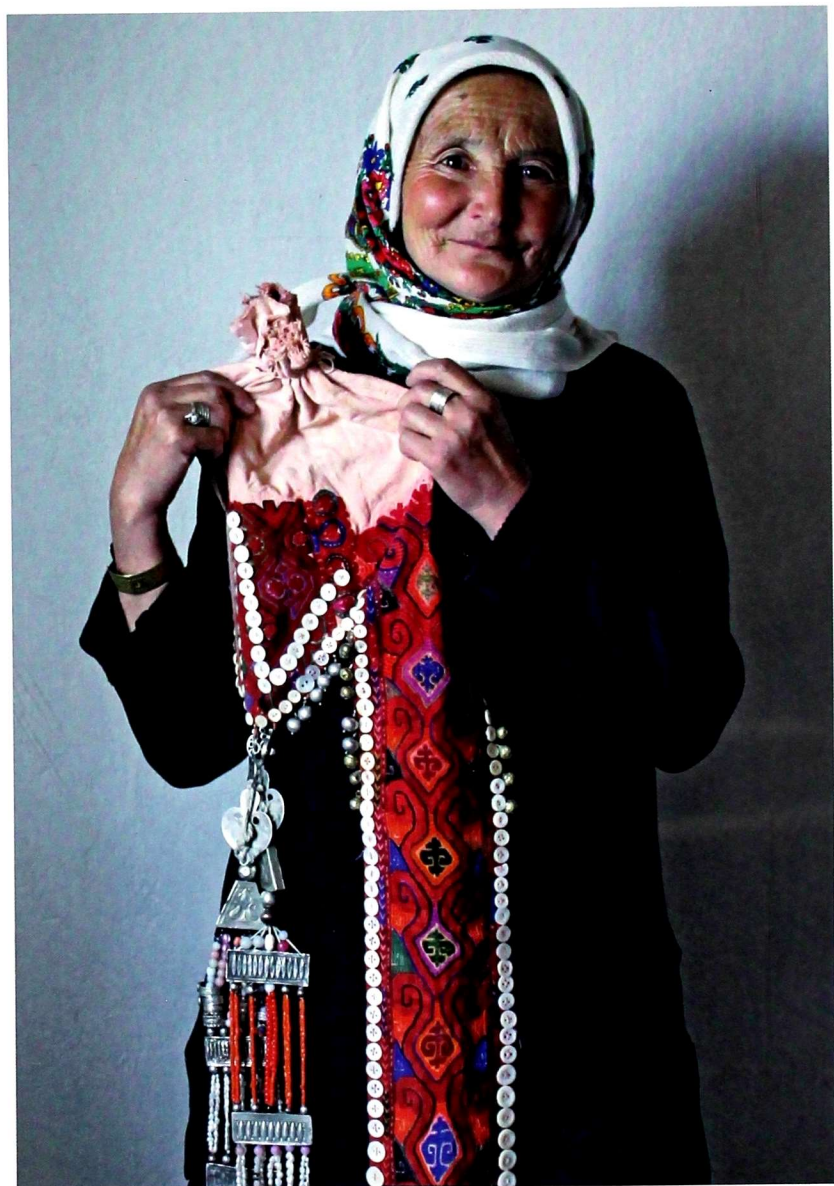
Кеп такыядагы маржан шурулар.
Коралловые бусы на кеп такыя.



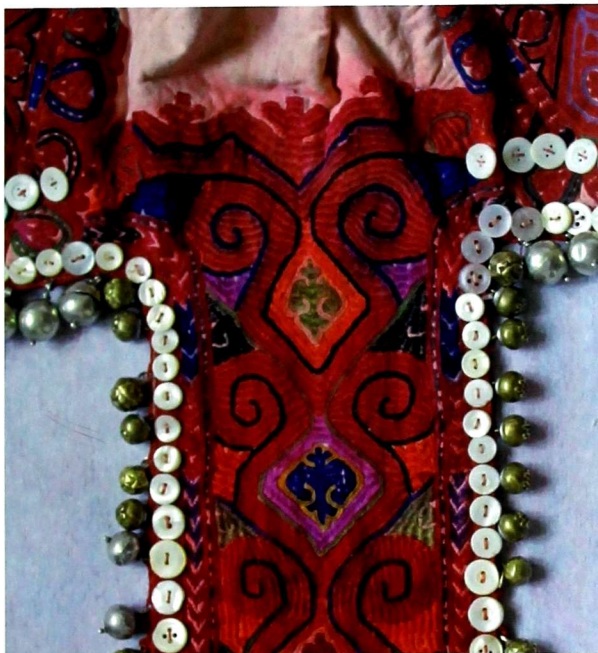
Кеп такыянын кооздолгон жаак бөлүгү.
Украшенная боковая часть кеп такыя.



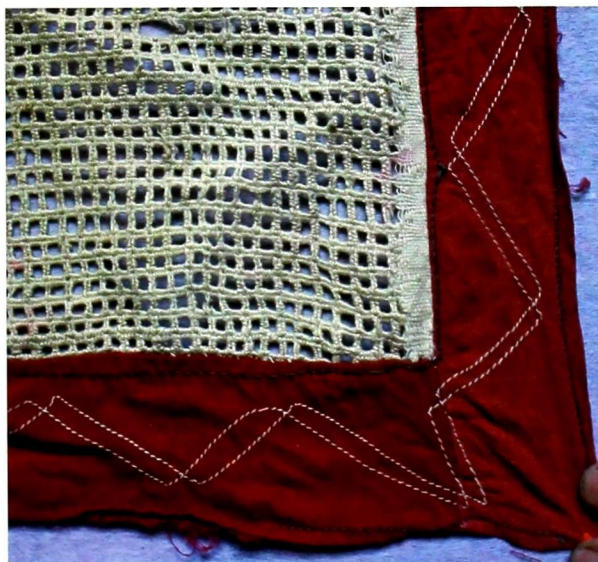
Дурия жоолуктун чачысы.
Кисточки платка дурия.



Ороз Турдукулова сактап жүргөн кеп такыясы менен.
Ороз Турдукулова с кеп такыя, которую она хранит.



Кеп такыянын арткы бөлүгү.
Задняя часть кеп такыя.



Бет чүмбөт.
Женское покрывало на лицо.



Сары-Могол айылындагы салттуу билимди алып жүрүүчүлөр менен.
С носителями традиционных знаний села Сары-Могол Алайского района.



Мургабадагы салттуу билимди алып жүрүүчүлөр.
Носители традиционных знаний из Мургаба.



«Чач учтук.»
Накосное украшение «чач учтук».



Кеп такыянын жаак бөлүгү.
Боковая часть кеп такыя.



Дурия жоолук.
Платок дурия.



Куйрукчанын саймасы.
Вышивка на заднем конце кеп такыя.

«Кийиз дүйнө» фестивалындагы элечекчен энелер.

Женщины в элечеках на фестивале «Кийиз Дүйнө»





«Кийиз дүйнө» фестивалы 2012- жана 2013-жылдары Ысык-Көл областынын Тоң районунун Кызыл-Туу айылында өткөн. Нукура элечектер азыркы заманда биринчи жолу массалык түрдө «Кийиз дүйнө» фестивалында кийилди.

Фестиваль «Кийиз дүйнө» проходил в 2012-2013 годах в селе Кызыл-Туу Тонского района Иссык-Кульской области. Впервые в нынешнее время массовое ношение традиционного элечека было на фестивале «Кийиз дүйнө».



«Элечек» долбоору «Кийиз Дүйнө» долбоорунун кошумча
долбоору болуп эсептелинет.

Проект «Элечек» является дополнительным проектом
проекта «Кийиз дүйнө»





















Элечекчен аялдар.
Женщины в элечеках.

ЭЛЧЕК

долбоору





Түндүк аймагынын элчеги. Күмүш кыргак.
Элчек Северного региона. Кыргак, украшенный серебром.



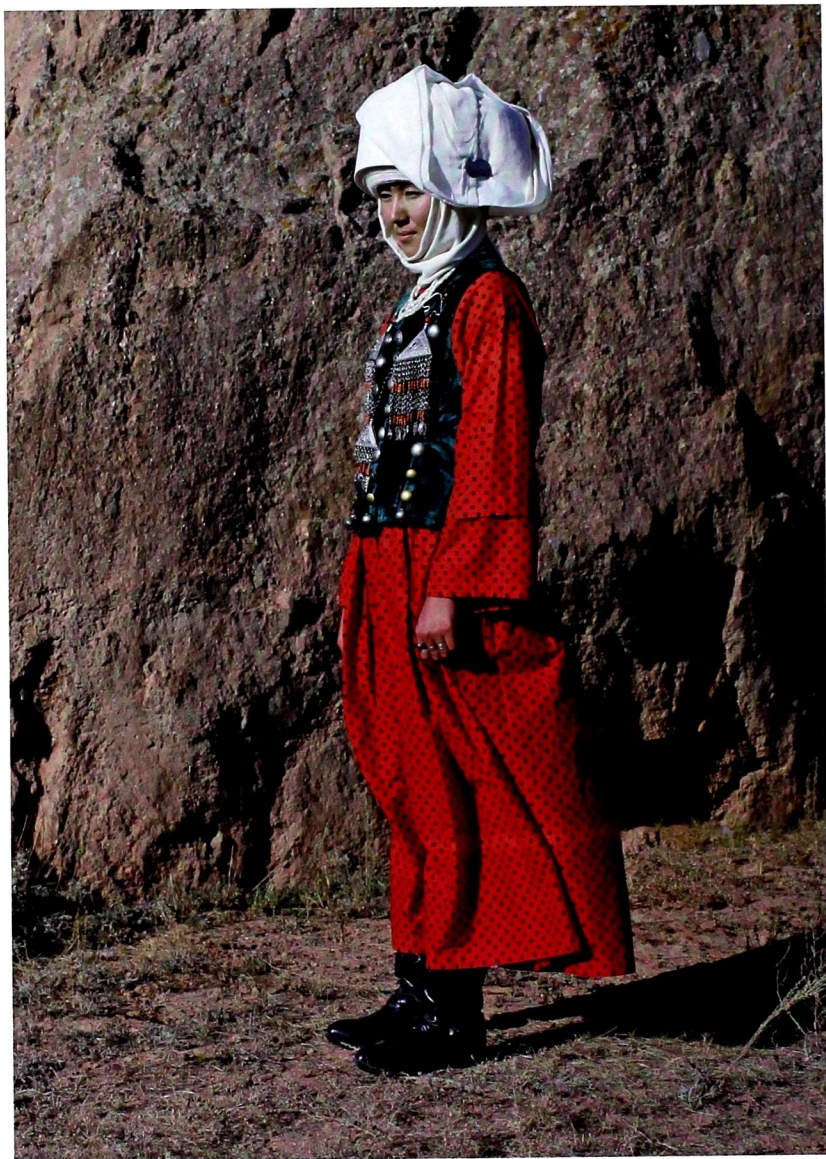
Түндүк аймагынын элечеги. Күмүш кыргак.
Элечек Северного региона. Кыргак, украшенный серебром.



Түндүк аймагынын элчеги. Күмүш жана мончок менен кооздолгон кыргак.
Элечек Северного региона. Кыргак, украшенный серебром и бисером.



Түндүк аймагынын элчеги.
Элчек Северного региона.



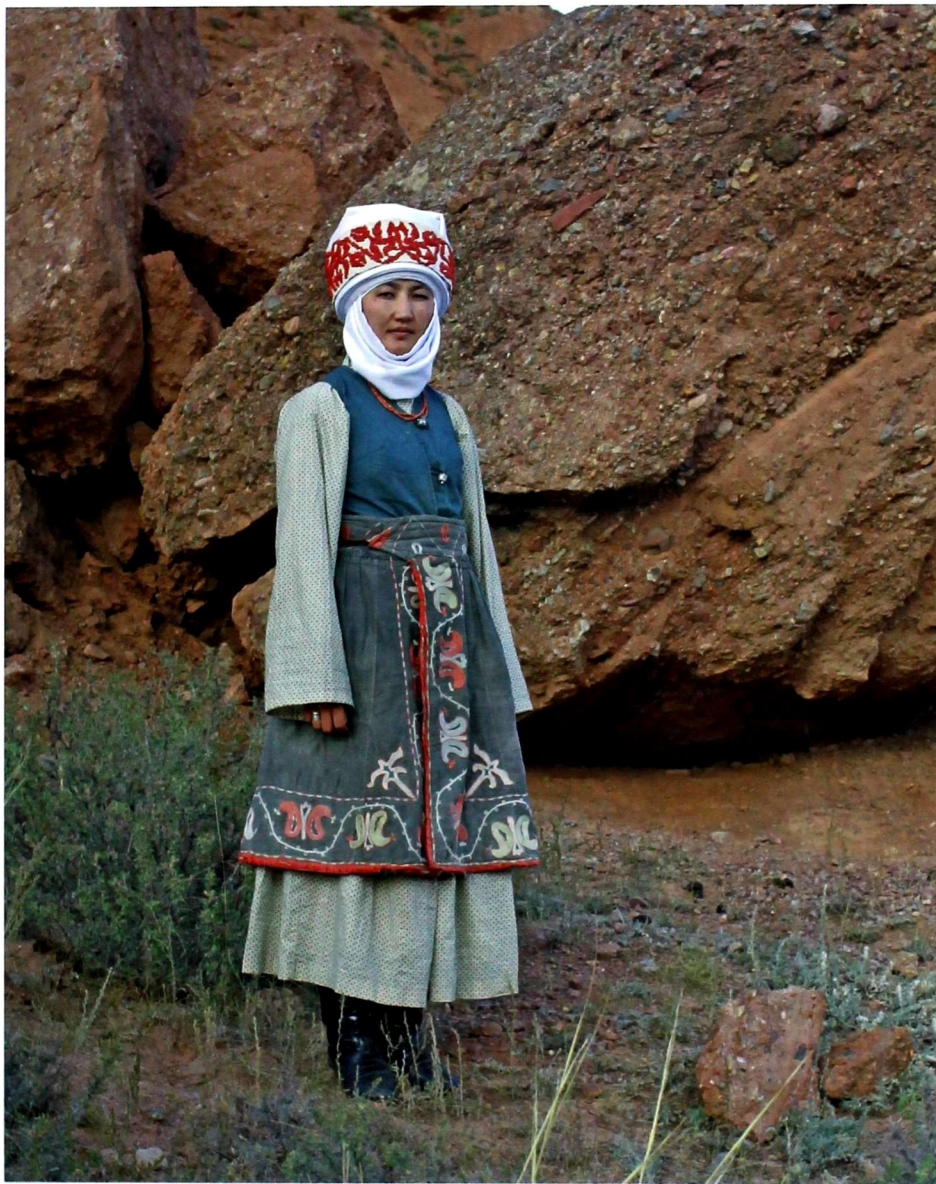
Түндүк аймагынын элечеги. Ысык-Көл өрөөнү. Төөнөгүч. «Сөйкө желбирөөч.»
Элечек Северного региона. Иссык-Кульская долина. Булавка.
Височное украшение «Сөйкө желбирөөч».



Түндүк аймагынын элечеги. Ысык-Көл өрөөнү. Төөнөгүч. «Сөйкө желбирөөч.»
Элечек Северного региона. Иссык-Кульская долина. Булавка.
Височное украшение «Сөйкө желбирөөч».



Түндүк аймагынын элечектерин кийген аялдар.
Группа женщин в северных элечаках.



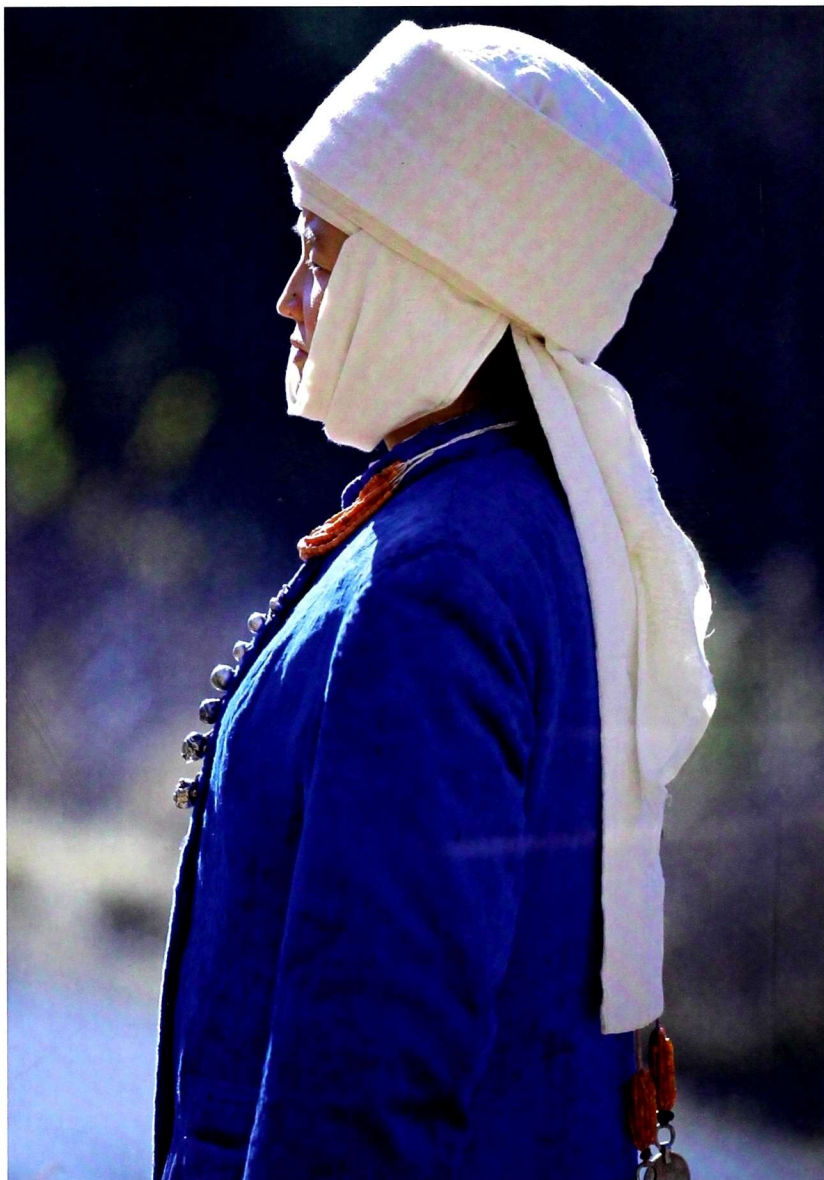
Түндүк аймагынын элчеги. Мончок бастырылган кыргак.
Элечек Северного региона. Кыргыз, вышитый бисером.



Түндүк аймагынын элчеги. Сайма кыргак.
Элчек Северного региона. Кыргыз с вышивкой.



Каз элчек. Түндүк аймак. Күмүш кыргак.
Каз элчек. Северный регион. Серебряный кыргак.



Келин элечек. Түндүк аймак.
Келин элечек. Северный регион.



Түндүк аймагынын элечеги. Сайма кыргак.
Элечек Северного региона. Кыргыз с вышивкой.



Илеки. Түндүк-батыш аймагы.
Илеки. Северо-западный регион.



Илеки. Түндүк-батыш аймагы.
Илеки. Северо-западный регион.



Илеки. Түндүк-батыш аймагы.
Илеки. Северо-западный регион.



Илеки. Түндүк-батыш аймагы. Кетмен-Төбө.
Илеки. Северо-западный регион. Кетмен-Төбө.



Келек. Тўштўк аймак. Кашкар.
Келек. Южный регион. Кашкар.



Келек. Түштүк аймак. Кашкар.
Келек. Южный регион. Кашкар.



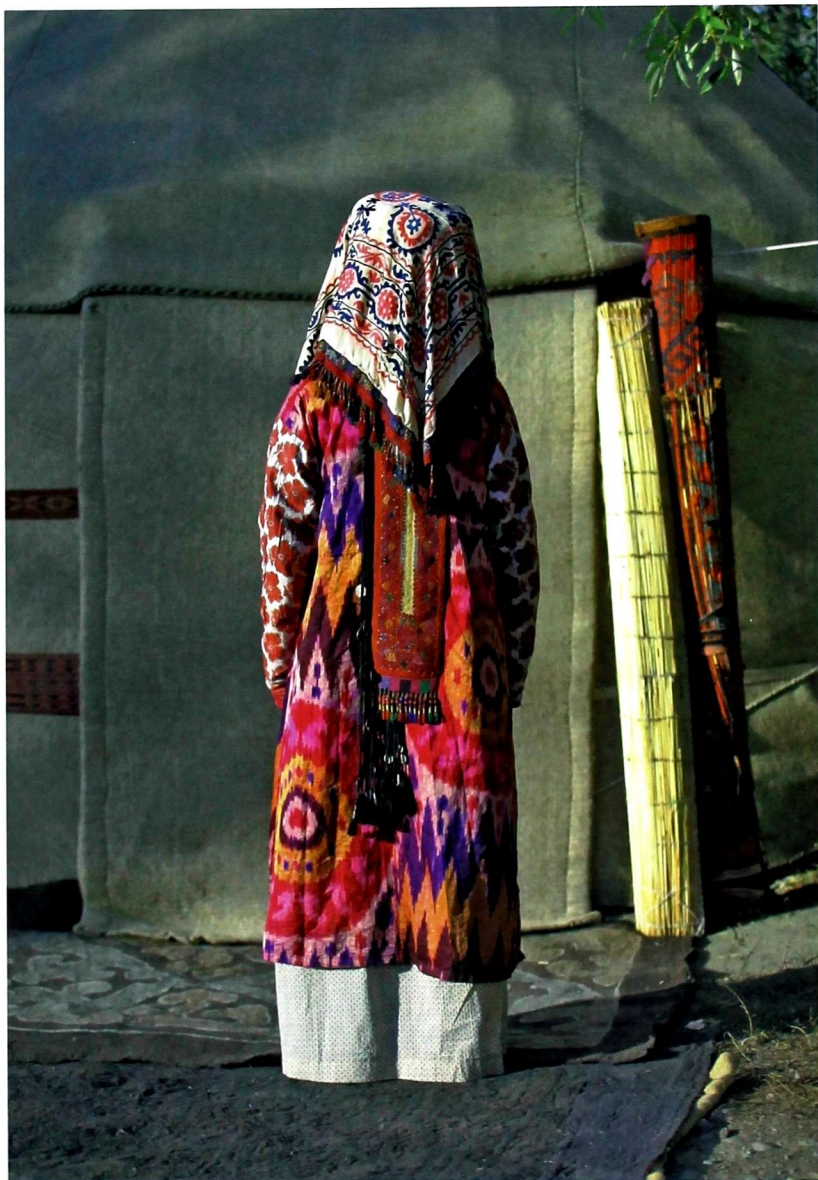
Келек (сорогой элечек). Түштүк аймак.
Келек (торчащий элечек). Южный регион.



Келек (сорогой элечек). Түштүк аймак.
Келек (торчащий элечек). Южный регион.



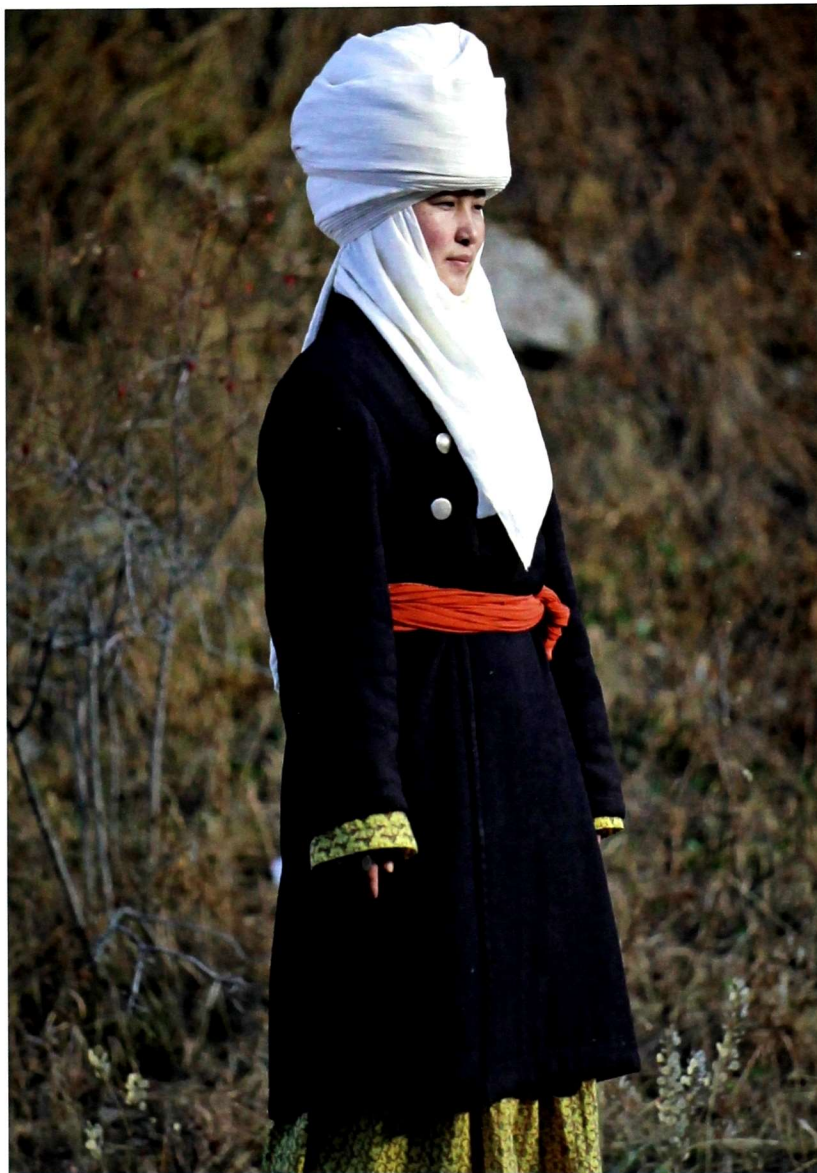
Келек. Памир.
Келек. Памир.



Келек. Памир.
Келек. Памир.



Жупуну элечек. Тундук аймак. Реконструкция.
Простой элечек. Северный регион. Реконструкция.



Түндүк-батыш аймагынын элчеги. Талас. Реконструкция.
Элчек Северо-западного региона. Талас. Реконструкция.



Түндүк-батыш аймагынын элечеги. Реконструкция.
Элечек Северо-западного региона. Реконструкция.



Түндүк-батыш аймагынын элчеги. Реконструкция.
Элчек Северо-западного региона. Реконструкция.



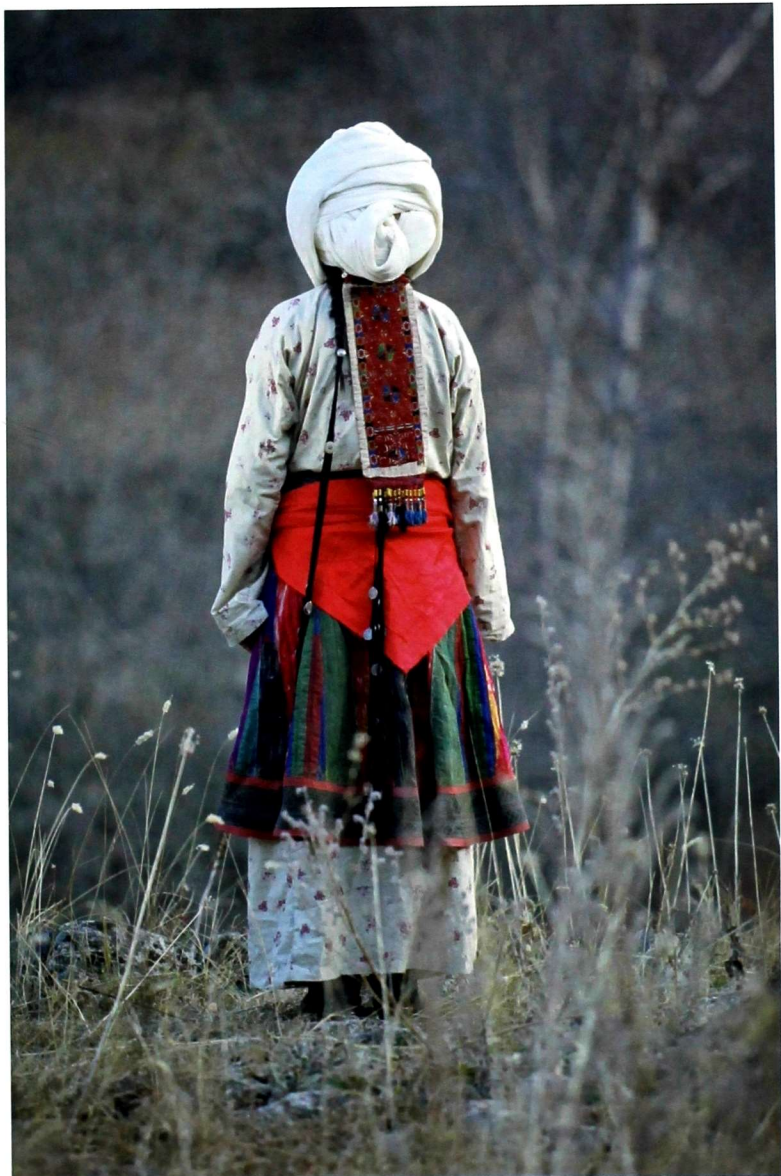
Түндүк-батыш аймагынын элечеги. Талас. Реконструкция.
Элечек Северо-западного региона. Талас. Реконструкция.



Түндүк-батыш аймагынын элчеги. Талас. Реконструкция.
Элчек Северо-западного региона. Талас. Реконструкция.



Түштүк аймагынын элечеги. Алай. Реконструкция.
Элечек Южного региона. Алай. Реконструкция.



Түштүк аймагынын элечеги. Алай. Реконструкция.
Элечек Южного региона. Алай. Реконструкция.





